

Aktuální téma Kolísající počty obyvatel Špindlerova Mlýna v uplynulých 50 letech v databázi Českého statistického úřadu

Každoročně při začátku nového kalendářního roku ve Špindlerovských novinách informujeme mj. o stavu počtu obyvatel ve Špindlerově Mlýně.

Ze statistik je zřejmé, že se množství trvale hlášených lidí odehrává se střídajícími se trendy drobného přírůstku či úbytku. Ovšem v posledních, řekněme 15 letech, se počet obyvatel trvale snižuje. Pro zajímavost nabízíme k porovnání dostupnou řadu databáze ČSÚ:

Rok 1971 - celkový počet obyvatel 1361, rok 1972 - celkový počet obyvatel 1353, r. 1973 - ob. 1358, r. 1974 - ob. 1430, r. 1975 - ob. 1500, r. 1976 - ob. 1555, r. 1977 - ob. 1562, r. 1978 - ob. 1584, r. 1979 - ob. 1542, r. 1980 - ob. 1522, r. 1981 - ob. 1377, r. 1982 - ob. 1360, r. 1983 - ob. 1338, r. 1984 - ob. 1303, r. 1985 - ob. 1267, r. 1986 - ob. 1236, r. 1987 - ob. 1202, r. 1988 - ob. 1208, r. 1989 - ob. 1171, r. 1990 - ob. 1145, r. 1991 - ob. 1224, r. 1992 - ob. 1254, r. 1993 - ob. 1288, r. 1994 - ob. 1325, r. 1995 - ob. 1349, r. 1996 - ob. 1359, r. 1997 - ob. 1343, r. 1998 - ob. 1344, r. 1999 - ob. 1340, r. 2000 - ob. 1320, r. 2001 - ob. 1285, r. 2002 - ob. 1298, r. 2003 - ob. 1274, r. 2004 - ob. 1302, r. 2005 - ob. 1324, r. 2006 - ob. 1324, r. 2007 - ob. 1314, r. 2008 - ob. 1292, r. 2009 - ob. 1285, r. 2010 - ob. 1198, r. 2011 - ob. 1215, r. 2012 - ob. 1173, r. 2013 - ob. 1175, r. 2014 - ob. 1162, r. 2015 - ob. 1166, r. 2016 - ob. 1151, r. 2017 - ob. 1125, r. 2018 - ob. 1114, r. 2019 - ob. 1119, r. 2020 - ob. 1098, rok 2021 - ...

Žijete ve Špindlu a nejste trvale hlášeni? Staňte se občany horského města

Statistiky za uvedené roky (1971 - 2021) dále uvádí součty počtu narozených, zemřelých, přistěhovaných, vystěhovaných, ale také přírůstek přirozený (tj. rozdíl mezi narozenými a zemřelými), přírůstek migrační (tj. rozdíl mezi přistěhovanými a vystěhovanými), a nakonec přírůstek nebo úbytek celkový (tj. počty trvale žijících obyvatel vždy k 1. 1. a 31. 12. téhož roku).

Ve Špindlerově Mlýně žije řada lidí, kteří k trvalému pobytu hlášeni nejsou. To je škoda, protože výše městského rozpočtu se z velké míry odvíjí právě podle počtu trvale žijících obyvatel a svým způsobem jsou na ně vázáni i další možnosti, např. čerpání finančních dotací atd.

Podle doplnění Evy K. Filipové, tajemnice MěÚ ve Šp. Mlýně, je snahou města poskytovat svým občanům co nejlepší podmínky pro život, a pokud mezi ně patříte, a doposud jste se trvale žijícími občany Špindlerova Mlýna nestali, pojďte to změnit. Žádost a změna trvalého bydliště probíhá ve Špindlerově Mlýně na městském úřadu v přízemí v kanceláři správního odboru.

-dp-

Heraldický znak Špindlerova Mlýna - seznamte se

Symboly měst, mezi které patří znaky, erby, vlajky, loga, jsou specifické a nezaměnitelné. Většinou vycházejí z tradice, odrážejí charakteristické rysy a zdůrazňují význam i suverenitu místa, které reprezentují. S jejich pomocí se lidé se svým městem nebo regionem snaží identifikují. Současně slouží k vnější prezentaci.

Grafické symboly mají svoji výpovědní hodnotu, protože usilují o co nejpřesnější obraz místa s využitím zjednodušeného vyjádření.

Každý obecní znak je vizitkou i „kronikou“ obce. Prostřednictvím grafických prvků vypovídá o minulosti, pamětihodnostech, tradicích či pověstech, stejně jako o hospodářských a kulturních aktivitách dřívějších obyvatel, nebo o podobě současné i minulé (třeba i zaniklé) krajiny.

Pokud je znak obce zpracován podle heraldických zásad a pokud jeho ikonografie nezkrsluje nebo neposouvá realitu, je cenným pramenem lokálních i regionálních historicko-geografických informací.

Heraldický znak Špindlerova Mlýna, zobrazující tři smrky na třech kopcích, z nichž prostřední je nevyšší, odkazuje k typickým symbolům, a to je horský terén a lesnatý charakter, v němž převažovalo dřevařství.

Anna Süsserová a -dp-



Heraldický znak Špindlerova Mlýna je mj. trvale zobrazován v liště titulní strany Špindlerovských novin. Tři smrky, se symbolikou vysazené, v souladu s grafikou heraldického znaku, vyrůstají před budovou MěÚ ve Šp. Mlýně. Na ilustračním snímku je zachyceno umělecké kovotepecké ztvárnění.

Foto: -dp-



Ilustrační foto: Petr Vohník

Kolik nás je?

K 30. 11. 2021 bylo ve Špindlerově Mlýně k trvalému pobytu hlášeno celkem 1 020 osob, z toho 522 žen a 498 mužů.

Narodilo se 6 dětí - 5 dívek a 1 chlapec. Přistěhovalo se 25 občanů - z toho 8 mladších 18 let.

Odstěhovalo se 33 občanů - z toho 2 mladší 18 let.

Zemřelo 16 občanů - 7 žen, 9 mužů.

Věkové složení:

děti do 5 let: 51 osob (32 dívek, 19 chlapců), 6 - 17 let: 140 osob (69 dívek, 71 chlapců), 18 - 59 let: 566 osob (276 žen, 290 mužů), 60 - 89 let: 254 osob (139 žen, 115 mužů)

90 - 99 let: 9 osob (6 žen, 3 muži)

Evidence obyvatel, MěÚ Špindlerův Mlýn

Vážené dámy, vážení pánové, vážení spoluobčané,

dnes mám tu čest, Vám všem již podvanácté, popřát k novému roku jako starosta města Špindlerův Mlýn. Dovolte mi tedy, abych s Vámi touto cestou přivítal NOVÝ ROK 2022.

Přišel po nelehkém roce, roce plném různých osobních omezení a společenských změn. Proto je tedy nasnadě se ptát, zda bude také nový rok 2022 podobný, stejný či jiný? Odpověď na tyto otázky se nehledá lehko.

S přicházejícím novým rokem vždy hodnotíme uplynulá léta a věříme v lepší rok nastávající, vyslovujeme přání. Máme před sebou nové začátky. Čekají nás nové příběhy, nové zážitky a také nové výzvy. Některá novoroční předsevzetí setrvávají, jiná zmizí ještě před tím, než roztaje jarní sníh.

Dovolte mi tedy, abych se vrátil k tomu základnímu, co si při jakýchkoliv změnách, nejenom do nového roku přejeme, aby zůstalo neměnné. Je to lidská soudržnost. Je to hrdoť na to, že patříme do tohoto města, tohoto kraje, k tomuto národu. Soudržnost však nemůže být bez pochopení, úcty k druhému a vzájemné ochoty si pomáhat. Toto jsou hodnoty, jejichž neměnnost vychází z nás lidí a nepodléhají vnějším vlivům. S pomocí těchto hodnot lze překonávat i nepříznivé podmínky, vyrovnávat se změnami, které přinášejí problémy, nacházet nové spojence, přátele.

Do nového roku si lidé nejčastěji přejí hodně zdraví, což mnohdy nepůsobí „originálně“, ale že jde o přání nejdůležitější si člověk uvědomí, když mu zdraví začíná chybět a síly ubývají. Můžeme mít tisíce přání, tužeb a snů, ale jen štěstí, zdraví a láska dávají našim životům smysl.

Proto přeji Vám všem, vašim blízkým, rodinám ať prožijete nový rok 2022 ve zdraví, lásce, porozumění a jistotě.

Bc. Vladimír Staruch, starosta města

Pochutnejte si na bigosu od polských sousedů

Tradiční polský pokrm nejenom na svátky, byl jídlem, které zahřívalo na zimních výpravách, na delší cesty si jej do soudečku brávali formané. Bigos má základní podoby: polskou a slezskou. Obě mají řadu místních variant, kterých „je tolik, kolik je Poláků“, a nemá smysl se dohadovat, která je ta pravá. V podstatě využijete každé maso, v některých receptech najdete jako přísadu sušené houby, švestky, červené víno. Jako příloha je vhodné pečivo nebo brambory.

Budete potřebovat: 60 dkg kysaného zelí, 20 dkg čerstvého zelí, 15 dkg uzeného bůčku, 0,5 dkg sušených hub, 25 dkg vepřového masa, 25 dkg hovězího masa, 30 dkg klobásy, cibuli, pepř, sůl, 3 bobkové listy, 4 zrnka nového koření, tuk na smažení (může být a nemusí: sádlo, červené víno, švestkové křížaly, majoránka, mletá paprika). Kysané zelí nakrájíme, zalijeme trochou horké vody, přidáme bůček

(vcelku) a necháme vařit zhruba hodinu, až zelí změkne. Bůček vyjme, nakrájíme na kostky a vložíme zpátky. Čerstvé zelí omyjeme, nakrájíme a přidáme k vařícímu se bigosu, přidáme sušené houby, bobkové list, nové koření, špetku pepře a klobásu. Cibuli osmažíme, maso nakrájíme na kostičky, osmažíme a přidáme do hrnce.

Opravdový bigos by se měl vařit tři dny, avšak ne nepřetržitě, ale takto: povařit, vypnout sporák a nechat vychladnout, pak zase povařit. Můžeme jíst už první den a je stejně dobrý. Uvedená množství zelí, masa apod. jsou jen orientační. Čerstvé zelí nemusíte dávat vůbec, přidává se proto, aby pokrm nebyl příliš kyselý. Základem je kysané zelí, sušené houby a klobása - platí pravidlo, že čím více druhů masa a klobásy, tím je bigos lepší. V chudších domácnostech se dělal téměř bezmasý.

Helena Jankovská a -dp-



Zprávy z radnice

Usnesení v plném znění z jednání rady a zastupitelstva města jsou veřejně přístupná na webových stránkách města www.spindleruvmlyn.org popř. prolinkem záložky „občan“ z webových stránek: www.mestospindleruvmlyn.cz

Pozvánka

Veřejné zasedání Zastupitelstva města Špindlerova Mlýna se koná v pondělí 24. ledna 2022 od 16.00 hod. v zasedací síni MěÚ ve Špindlerově Mlýně. Jednání jsou veřejná, spoluobčané jsou zváni.

Nezapomeňte koupit novou povolenku k parkování

Začala zima a s ní i lyžařská sezóna. Myslím, že si všichni přejeme, aby byla lepší než ta poslední, kdy se na sjezdovkách proháněli maximálně sánkaři a skialpinisté.

Se začínající zimní sezónou přichází i část roku, kdy někteří řidiči parkují mimo vyznačená parkoviště, bez platného povolení, především na Bedřichově. Proto jsme již od začátku prosince zvýšili kontrolu zaparkovaných vozidel za účelem vyhledávání těch, která nemají platnou povolenku k parkování.

Vážení řidiči, žádáme vás, abyste nezapomínali svá vozidla označit platnou povolenkou v bílé barvě pro aktuální rok 2022 (červená platí jen pro období od 1. 5. do 31. 10.). Prosíme, nekopírujte je, ať je to z jakéhokoliv



Ilustrační foto -dp-

důvodu (třeba z obavy, že originál ztratíte). Kopírované dokumenty neuznáváme!

Zároveň upozorňujeme, že městská policie bude kontrolovat zaparkovaná vozidla v celém katastru města Špindlerův Mlýn, aby nedocházelo k parkování mimo vyznačená parkoviště. Současně bude průběžně provádět, jako každoročně, regulaci osobní dopravy při příjezdech lyžařů na parkoviště Medvědin a Hromovka.

Za městskou policii přeji čtenářům Špindlerovských novin, občanům města a všem turistům, kteří do Špindlerova Mlýna zavítají, krásný nový rok 2022.

Bc. Jaroslav Poláček, velitel městské policie Špindlerův Mlýn

Obyvatelé Labské otevřeli na zastupitelstvu veřejnou diskusi a slyšení k zachování provozu lanové dráhy a sjezdovky Labská

Na prosincové veřejné jednání zastupitelstva dorazila početná skupina zklamaných, rozhořčených a velmi rozladěných zástupců z řad podnikatelů, provozovatelů a vlastníků rekreačních objektů z Labské, části města Špindlerův Mlýn. Důvodem bylo projednat s vedením města, volenými zástupci z řad zastupitelů a především s Ing. René Hronešem, ředitelem Skiareálu Špindlerův Mlýn, termín zahájení provozu lanovky a sjezdovky na Labské.

Zdejší obyvatelé se cítí podvedeni a diskriminováni přístupem Skiareálu Špindlerův Mlýn, provozovatelem lyžařských zařízení ve Špindlerově Mlýně, který, byť v ideálních klimatických podmínkách při začátku zimní sezony, se neměl k tomu, aby začal zasněžovat, a tím připravovat svah na Labské k otevření. Což bylo signálem pro zdejší občany, že skiareál nepočítal se spuštěním střediska Labská. Proto se obyvatelé, stěžující si na nulovou komunikaci s vedením areálu, dali dohromady a přišli stav věci řešit veřejně, aby se i všichni ostatní občané Špindlerova Mlýna dozvěděli, co a jak se na Labské děje. Pokud bude provoz zdejší lanovky výrazněji omezen, bude situace pro tamní podnikatele svým způsobem likvidační.

Dosavadní konání Skiareálu Špindlerův Mlýn ukazuje na fakt, že bude se zahájením provozu lanovky a sjezdovky Labská vyčkávat z důvodu koronavirové pandemie, což ředitel Ing. René Hroneš ve svém zdůvodnění prakticky potvrdil. Argumentoval, že se skiareál nechce dostat do podobné situace jako v loňském roce, kdy středisko 100 % zasněžil a připravil, najal pracovní síly, nakoupil energie a následně byl z důvodu pandemie provoz zakázán. Proto bylo představiteli společnosti MELIDA, a. s. rozhodnuto řešit priority, které jsou zásadní pro lyžování a postupem času stav přizpůsobovat podle dalšího vývoje.

Situace je však tristní. Hosté, v zimě ubytovaní na Labské, jsou především rodiny s dětmi, školní kurzy, senioři apod., kteří mají o pobyt v této lokalitě zájem právě proto, že sjezdovka i lanovka jsou v optimálním dosahu jejich ubytování. Kopec na Labské má specificky členitý svah, lanovku fungující i v silných povětrnostních podmínkách, a je vhodný pro klientelu, která nevyhledává ruch velkých sjezdovek, nebo pro běžkaře mířící na tratě Horních Míseček. Majitelé objektů na Labské zdůrazňují, že lokalita má velkou kapacitu uby-



Ilustrační snímek Labské, rodina Novotných.

Sport pro „malé i velké“

Do března 2022 na Bedřichově na bruslích

Sedm centimetrů silný led unese člověka a je dostatečný pro bruslení na vodní ploše. Pětadvacet centimetrů prý unese osobní automobil. Číslo však platí pro pevný led ve dnech, kdy teplota nevystupuje nad bod mrazu. Rozměkklému ledu během oblevy se raději vyhneme. Slabší led bývá pod mosty, i pod těmi, které se nad zamrzlou hladinou klenou ve značné výšce. Vodítkem pro bruslaře jsou zvuky, které led pod nohama vydává. Hlasité, zvonivé výstřely na velkých plochách jsou způsobeny pnutím ledu při změnách teploty a nemusí se jich obávat. Naopak tiché, suché praskání při každém kroku a prasklinky, lemující dráhu brusle, by nás měly varovat a přimět k rychlé cestě na břeh.

Odbourání starostí se zkoumáním hlasitosti praskotu ledu přináší technicky chlazená ledová plocha na Bedřichově, zřízená díky rozhodnutí špindlerovských zastupitelů a za finančního přispění Nadace ČEZ.

Ve čtvrtek 1. prosince 2021 bylo, přestřížením pásky, slavnostně otevřeno bedřichovské kluziště a zahájen provoz za účasti vedení města, Spolku špindlerovských lyžníků a hojného počtu dětí v maskách s rodiči. Nechyběl hudební doprovod, občerstvení a milé malé pozornosti pro účastníky.

Pan starosta Bc. Vladimír Staruch seznámil přítomné s fakty, které vedly od myšlenky přípravy technicky chlazeného kluziště až k realizaci a lyžník Jaroslav Stoklasa zavzpomínal na úplně začátky bruslení ve Špindlerově Mlýně. Při úvodní exhibici na ledu nechyběly na nohách některých špindlerovských lyžníků historické „slajfky“ a po nich už následovalo praktické „zkoušení tvrdosti povrchu“ všech, kteří dorazili s bruslemi.

-dp-



Kdy a jak člověka napadlo využít rychlého pohybu po zamrzlé vodní ploše nejsou doklady. Ví se však, že nejstarším známým kovovým bruslím je cca 2000 let. Bruslení se rychle šířilo i u nás a stalo se oblíbenou zábavou. Do rozvoje bruslení vstoupil i dr. Josef Rössler - Ofovský, propagátor lyžování a dalších sportů. Rössler roku 1889 založil v Praze Bruslařský závodní klub (BZK). V té době také přivezl Ing. Fiedler ze svých zahraničních cest první model bruslí přimontovaných na boty.

V dávné historii se bruslilo pod Medvědinem, později u hotelu Orea Hotel Horal ve Svatém Petru, u hotelu Savoy, ale také na Labské přehradě anebo na jezích řeky Labe. V současné době máme k dispozici městskou ledovou plochu s mantinely na sídlišti Bedřichov pro všechny zájemce zdarma. Otevřeno je denně od 14.00 do 21.00 hodin, kromě úterý a čtvrtku, kdy je čas od 19.30 do 21.00 hodin vyhrazen pro organizované skupiny. V průběhu týdne je čas od 8.00 do 13.00 hodin možné využít pro organizované bruslení, především v rámci školní výuky. Plocha je denně upravována speciální minirolbou WM Pinguino, na kterou městu poskytla nemalý finanční příspěvek Nadace ČEZ. Správcem ledové plochy je pan Antonín Erben, telefon: 604 172 893, který je po celou dobu provozu přítomen v zázemí (přívěsu), které městu zapůjčil pan Pavel Viktorín.

Zábavné a bezpečné bruslení na technicky chlazené ledové ploše hned po slavnostním přestřížení pásky první den využili lyžníci a řada dětí, oblečená do vtipných masek anebo i bez nich. Foto: Hynek Dvořák.

-dp-

tovacích prostor, a že cena permanentek je stejná jako v celém Špindlu. Klesající zájem veřejnosti o areál Labská a ubytování v některých zimních termínech pravděpodobně zavinila doba provozu, která byla zkrácena oproti jiným sjezdovkám již v minulých letech (pozn.: v čase mimo lockdown). Vzdálenost střediska od ostatních sjezdovek v centru Špindlerova Mlýna, je možným důvodem nižší komerční pozornosti společnosti MELIDA, a. s., provozovatele skiareálu.

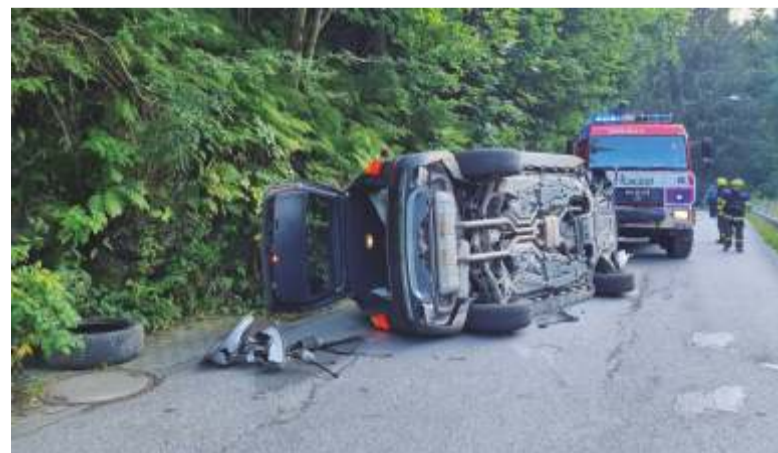
Po vyslechnutí argumentů obou stran špindlerovští zastupitelé ukázali na vzájemné propojení města a skiareálu, na nutnost udržení dobré spolupráce, kterou konzultoval starosta Vladimír Staruch i s dalšími představiteli společnosti MELIDA, a. s. Cílem dohody je neohrozit podnikatelské prostředí zdejších obyvatel a zahájit provoz na Labské co nejdříve. Město přislíbilo neprodleně informovat představenstvo společnosti MELIDA, a. s. o svém stanovisku a zastupitelé postup odsouhlasili všemi hlasy.

Monika Kyriánová a -dp-

Špindlerovští hasiči v akci

Facebook špindlerovských hasičů je plný fotografií pořízených při záchranných akcích. Z nich je zřejmé, že se sbor nenudí. Kromě hašení požárů zasahuje při dopravních nehodách, úniku nebezpečných látek, v případě povodní, dalších živelných pohrom, ekologických havárií a jiných mimořádných událostech. Špindlerovští hasiči mají během podzimu za sebou vyproštění uvízlých vozidel, likvidaci stromů padlých přes komunikace apod. a před sebou začátek zimní sezony, kdy bude jejich pomocí potřeba v mnoha dalších případech. Tak ať je práce co nejméně, a ta která v nadcházejícím roce přijde, ať se dobře zadaří.

-dp-



Příklady zásahů např.: dne 10. 9. 2021 - 17:41:24 hodin dopravní nehoda osobního vozidla nárazem do sloupu ve Špindlerově Mlýně směr Medvědin, 30.10. 2021 - 14:12:26 hod. likvidace stromu spadlého přes silnici na Přední Labské, 12. 11. 2021 - 18:17:04 hod. autobus hrozící pádem ze strážně na Labské - Krausovy boudy, 26. 11. 2021 - 22:23:14 hod. dopravní nehoda osobního vozidla, které sjelo mimo komunikaci hrozilo pádem ze strážně na Přední Labské, 1. 12. 2021 - 02:12:39 hod. strom svalený přes půlku silnice u Přední Labské. Foto: zdroj Facebook

Jak „zůstal na papíře“ skiareál na úbočí Studniční hory

V Krkonoších vždy byli dobří sportovci. Obří důl byl lyžařům velmi dobře známý už v dobách 1. republiky. Od 20. do konce 50. let min. století se ze Studniční hory v Úpské jámě jezdil slavný lyžařský Májový závod (poznámka: Měl dvě části. První den se jel obří slalom ze Studniční hory do Obřího dolu a druhý den dvoukolový slalom na Kozích hřbetech), po válce přejmenovaný na Závod osvobození. Nejslavnější ročníky od r. 1934 do r. 1938 se účastnila řada lyžařských es z celé Evropy.

A tak mezi válkami vzešla od místních lyžařů z Německého lyžařského spolku HDW iniciativa vybudovat skiareál v Modrém a Obřím dole. Kvůli válečným událostem k tomu nedošlo. Záměr byl však znovu oprášen po 2. sv. válce. Nápad postavit na jižních svazích Studniční hory soustavu lanovek a sjezdových tratí zapadá do kontextu módních trendů, které se v 60. letech min. století do Krkonoš šířily z alpských ze-

mi. Šlo o úvahy budovat velké sídelní celky typu největšího alpského střediska Val Thorens, kde jsou stovky vleků a lanovek a desítky kilometrů sjezdovek.

I když Krkonoše zdaleka takové možnosti nenabízely, nemálo lyžařů a činitelů lyžařské komunity k tomuto vzoru vzhlíželo. V té době parta nadšenců v Modrém dole v místech, kde byly plánované vrcholové úseky sjezdovek, provozovala přenosný lyžařský vlek poháněný motorem z motocyklu. S velkolepým záměrem to sice nemělo nic společného, ale dokazuje to, že i jižní svahy Studniční hory nebyly lyžařům neznámé. S realizací skiareálu bylo počítáno počátkem 70. let min. století.

Triumfem navrhovatelů záměru mělo být velké převýšení sjezdovek a jistota dlouhotrvající sněhové pokrývky. Kritici upozorňovali, že je to riskantní vzhledem k tomu, že areál by byl ve vrcholových částech krkonošské tundry, kde panují extrémní podmínky v podobě vysokého lavinového nebezpečí, náhlých teplotních zvrátů, proměnlivé sněhové pokrývky, častých mlh i silného větru. Cílem však bylo vybudovat areál i přes extrémní podmínky, které v oblasti panují.

Kvůli záměru skiareálu na jižních svazích Studniční hory se rozhořel i jeden z největších sporů tehdy mladé historie Krkonošského národního parku, vyhlášeného roku 1963.

Předpokládaný investiční náklad na vybudování areálu představoval částku téměř 35 milionů korun Československých, což byla na tehdejší ekonomické poměry značná částka.

V letech 1967/8 až 1970, vždy v zimních měsících, byly Krnapem v oblasti jižních svahů Studniční hory denně monitorovány klimatické podmínky a zkoumány výskyt botanických fenoménů. Parametry počasí, množství sněhu, větru, mlhy. Po celou dobu to byl pro pracovníky Parku velký stres, protože šlo o lavinové území.



Na archivním snímku Jiřího Brunika: Studniční hora, hrana Obřího dolu a Luční bouda.

Po čtyřech letech bylo shromážděno přes 22 tisíc údajů, jejichž rozbor přinesl zásadní poznatky pro další rozhodování. Několikaleté šetření umožnilo konstatovat, že uvažovaný prostor není

vhodný pro intenzivní lyžařské využití. Od finančně velmi nákladného plánu bylo upuštěno. Důvodem bylo mj. vítězství ochrany přírody nad komerčními zájmy.

-dp-

Olympijské parametry, aneb: Obří důl, sen mnoha lyžařů

Se záměrem vybudovat na jižních svazích Studniční hory lyžařský areál s veškerou vybaveností a parametry pro pořádání mezinárodních závodů přišel v roce 1966 Ústřední výbor Československého svazu tělesné výchovy (ÚV ČSTV) za podpory Svazu lyžařů. Podle dobových dokumentů tedy nešlo o dílo amatérů, ale o promyšlený záměr zkušených lyžařů, tedy žádní úředníci od stolu, ale aktivní sportovci, kteří věděli, co chtějí a do čeho jdou.

Mapa s datem prosinec 1964 je podrobnou studií neuskutečného snu lyžařů s pracovním názvem: Sportovně technická zařízení Pec pod Sněžkou - Modrý důl - Studniční hora - Luční hora. Plánovaný byl jako velmi pěkný, na svoji dobu nabitý novými technologiemi.

Sjezdovky byly navrženy tak, aby co nejméně zasahovaly do přírodního prostředí. Dle tvůrců šel projekt skloubit i s ochranou přírody. Na mapě se klika-

tí trasy dvou sjezdových tratí označených písmeny A „Závodní sjezdovka“ a B „Sportovní sjezdovka“. Obě začínají kousek pod vrcholem Studniční hory pod kótou 1554 metrů nad mořem a jsou vyznačeny jihovýchodně od sněhového pole, tzv. Mapy republiky, které na svahu pod Modrým sedlem vydrží běžně do začátku léta.

Sjezdové tratě směřují do Modrého a pokračují do Obřího dolu. Z Obřího dolu vede na mapě rovná čára označená číslicí 1. do Modrého dolu, kde se větvi. Představuje tři „sedačkové výtahy“. Z Modrého dolu jedna lanovka vybíhá kolmo k vrstevnicím pod vrchol Studniční hory a je označena číslem 2. Vede téměř ve stejné trase jako ta, která slou-

žila ve 30. letech min. st. stavařům vojenského pohraničního opevnění. Třetí sedačka je vyznačena k vrcholu Luční hory (1555 metrů nad mořem). Nejprve vede téměř souběžně s Modrým potokem a pak kolmo k vrstevnicím na hřeben. Z úbočí Luční hory, kde je navržena horní stanice „sedačkového výtahu“ č. 3. je načrtnuta turistická sjezdovka, která se větvi kousek pod chatou Milíře. Jedna část vede k dolní stanici v Obřím dole a druhá pokračuje do Pece pod Sněžkou. Parametry areálu jsou obdivuhodné. Celkem 19 km sjezdových tratí, každá ze dvou hlavních sjezdovek má převýšení 670 metrů a délku přes 2,5 kilometru. V mapě je dále vyznačený plánovaný hotel mezi Modrým potokem a cestou z Modrého

dolu do Pece pod Sněžkou a ubytovna ČSTV přímo v Modrém dole.

A tak nescházelo mnoho a osada chat v nadmořské výšce 900 metrů v Krkonošském národním parku na přelomu 60. a 70. let min. století přestala existovat. Právě do těchto míst měly podle již hotové studie ústít dvě sjezdovky ze Studniční hory. V plánu bylo i doskočiště lyžařského můstku s tribunami. Areál byl situován do nejčistších partií Krkonoš, které nejsou na takové megaprojektu vhodné. Do Modrého a Obřího dolu skiareál nepatří.

Z podkladů Tomáše Kučery upravila: -dp-

Zajímavosti ze školního prostředí Strašidelný večer se vydařil



Fotografie ze špindlerovské oslavy Halloween.

Foto: Archiv Spolku rodičů.

Spolek rodičů při ZŠ a MŠ Špindlerův Mlýn připravil dětem s rodiči na první listopadový den tradiční Halloween s lampionovým průvodem a stezkou odvahy. Šikovné rodiny připravily dobroty, vytvořily kostýmy a vydabaly strašidelné i usměvavé dýně, kterými byl osvětlen a vyzdoben areál Mateřské školy na Bedřichově. Průvod „malých halloweenů“ s lampiony se vydal od Hradečanky k areálu, kde si všichni hezky užili strašidelný večer a pochutnali na domácích dobrotách. Poděkování patří všem, kteří se spolupodíleli.

Turnaj ve stolním tenisu

Žáci 2. stupně ZŠ se účastnili sportovního turnaje, který vyvrcholil posledním zápasem. Po vyrovnaných výkonech všech hráčů v celém turnaji se do poslední trojice propracovali: Přemysl Šmíd (1. místo), Sebastian Vokál (2. místo) a Lilly Sikyťová (3. místo). V průběhu turnaje bylo odehráno celkem 67 zápasů s účastí 44 hráčů. Zápas probíhal vždy o velké přestávce mezi vyučovacími hodinami. Řadu hráčů turnaj motivoval ke zlepšování osobních herních dovedností, a především k výměně mobilního telefonu za pátku na stolní tenis ☺, což bylo cílem této akce.



Vítězné turnaje ve stolním tenisu.

Autor: V. Drtina.

V „kolébce zimních sportů“ žije jachtař

9. ročníku Bodrum International Optimist Regaty (BIOR) se s pochopením a vstřícností ředitele P. Libříckého i učitelů ze ZŠ Špindlerův Mlýn zúčastnil, společně s dalšími 287 jachtaři z 15 zemí, žák jachtař Jirka Tomeš. Regata byla pojata jako kratší mistrovství světa včetně tréninkové rozjíždky, zahajovacího průvodu, kvalifikačních rozjížděk, Country Cupu, Team Racingu a finálových rozjížděk. Pro pořádající klub to byla první velká zkouška před Optimist World Championship v červenci 2022. Bodrum je znám jako jachtařský ráj, v centru je nádherná marina plná úžasných převážně tradičních plachetnic. Jirkovi se jachtařsky dařilo a na webu ZŠ Šp. Mlýn poděkoval za laskavou podporu tatínkovi, za trpělivost a cenné rady trenérovi Romanovi Babickému, pedagogům a všem, co mu fandí.

Z podkladu Evy Skořepové -dp-



Jirka Tomeš na regatě v tureckém Bodrumu.

Foto: archiv Eva Skořepové.

Slabikář od kamaráda z „deváté“

Malí čtenáři z první třídy postupně zvládli krok za krokem čtení otevřených slabik a krátkých slov i větiček s obrázky. Odměnou jim byl slíbený dárek v podobě slabikáře od patronů z deváté třídy, kteří do něho, s podporou třídní učitelky, vepsali krásné věnování s ilustrací. Společně se s velkým nasazením krátce začali, prohlédli si knížku, a většina si s chutí spolu popovídala. Devátáci zavzpomínali u videa na své pasování na čtenáře, které se konalo ve špindlerovské knihovně. Devátákům děkujeme za příjemnou hodinku a našim prvňáčkům přejeme, ať se jim radost ze čtenářských pokroků drží!

P. Šustková a L. Pitts



Předávání slabikářů od jejich patronů z 9. třídy.

Autor: P. Šustková.



Foto z účasti závodníků Bike Team Špindlerův Mlýn v Českém poháru horských kol.

Autor: archiv Bike Team ŠM.

Přání

Přejeme vám všem pevné zdraví a pokud možno klidný nový rok 2022.

Za kolektiv pedagogů i pracovníků
Mgr. Petr Libřícký,
ředitel ZŠ a MŠ Špindlerův Mlýn.

den s přihlednutím k aktuální předpovědi počasí, ve Špindlerově Mlýně nebo Vrchlabí od září do listopadu a od dubna do června. Bike Team je určen pro děti a mládež, a vzhledem k podmínkám ve Špindlerově Mlýně především horská kola. Trénink základních cyklistických dovedností s postupným zapojováním do závodní činnosti.

-dp- a V. Drtina

Kultura a volný čas

SKIALP VÝZVA MARTINOVKA 2022

1. 1. - 31. 3. 2022

Po úspěšné Cyklovýzvě Špindlerovka jsme si dovolili připravit výzvu i pro zimní nadšence. Soutěžit se bude o hodnotné ceny, ke kterým počátkem dubna vylosujeme svého majitele. Trasa je stanovena ze Špindlerova Mlýna - Medvědího kolene po Martinovu boudu.

Výstup je dlouhý 3,7 km se stoupáním 435 m. Výzva není nijak časově omezena a zúčastnit se tak může opravdu každý.

A co je k účasti potřeba?

1. Nasad' skialpy, zapni si „stopaře“ přes mapy.cz nebo jinou aplikaci a vystoupej na kopec. 2. Vyfoť se na lyžích s palcem nahoře nebo jenom lyže s palcem nahoře. 3. Sdílej fotku na Instagramu nebo Facebooku s označením @mestospindleruvmlyn #skialpvyzva2022. 4. Zaregistruj se na www.mestospindleruvmlyn.cz 5. Odešli fotku a printscreen z výstupu na noskova@touristboard.cz 6. Vyhraj!

Těšíme se na Vaši účast! Více informací na www.mestospindleruvmlyn.cz

Mgr. Sylvie Dlouhá, vedoucí odboru CRKS, Město Špindlerův Mlýn



Sněhulák

František Synek

Jedna koule maličká,
druhá trochu větší,
třetí koule velká,
na sebe se věší.

Napicháme uhlíky,
jako velké knoflíky,
oči, pusy - z mrkve nos
větší, nežli nosí kos.

Velkou metlu do ruky,
na holky i na kluky,
a na hlavu plecháček,
už je tu sněhuláček.



Mějte pěknou zimní sezonu, s bohatou sněhovou nadílkou a radostí ze stavění sněhuláků. Představujeme vám malou galerii špindlerovských. Číslo 1. sněhulák na Medvědině s výhledem na Pláně, č. 2. stavba sněhového Krakonoše v centru náměstí a č. 3. sněhulák z jarní sněhové přehánky na Bedřichově. Foto: -dp-



Podzimní jubilanti 2021 touto cestou děkují za přání a kytičky Komisi pro občanské záležitosti a Městu Šp. Mlýn, i za případné osobní návštěvy členek KPOZ.

Dále touto cestou srdečně děkují manželé Poskerovi z Labské za osobní návštěvu panu místostarostovi a člence KPOZ, a za přání a dárky ke své Zlaté svatbě.

Naši nejstarší senioři (od 80 a více let) děkují touto cestou za vánoční balíčky, které jim členky Klubu seniorů roznesly v adventním čase.

Bohužel se nám nepovedl ani náhradní zájezd do Skanzenu v Přerově nad Labem, musíme doufat, že se kovidová situace v tomto roce uklidní a budeme moci opět vyrážet na naše výlety.

Přejeme všem čtenářům Špindlerovských novin hodně zdraví, optimismu a dobré nálady.

Za KPOZ a Klub seniorů
Liba Pokorná

Poděkování

Chtěla bych vyjádřit můj dík výboru ŠPINDLEROVSKÉHO KLUBU SENIORŮ a jeho předsedkyni Laďce Klímové, za bohatý vánoční balíček „pro nás pamětníky“, ještě s milým doručením členek výboru a Městskému úřadu Špindlerův Mlýn, který Klub seniorů finančně podporuje.

Klubu seniorů přeji v novém roce 2022 lepší podmínky pro jejich kulturní a poznávací činnost. Nic netrvá věčně, proto pomine i ta infekce.

S přáním pohodového roku 2022
Eva Kroulíková

Ptačí hodinka i ve Špindlerově Mlýně



Minulého ročníku v roce 2021 se zúčastnilo přes 27 tisíc lidí, kteří pozorovali více než půl milionu ptáků.

Ilustrační foto: TIC Špindlerův Mlýn.

Česká společnost ornitologická o víkend 7. - 9. ledna 2022 organizuje 4. ročník sčítání ptáků na krmítkách v rámci Ptačí hodinky. Zúčastnit se může každý, navíc v teple domova.

Pomocí projektu ornitologové, ve spolupráci s dobrovolníky, zjišťují, kteří ptáci v ČR v zimě ubývají či přibývají. Jak se zapojit? Je nejvyšší čas pustit se do příprav, aby bylo na krmítku s pes-

INZERCE

VODA - TOPENÍ

Michal Skvrna

tel.: 777 145 586

e-mail: michal.skvrna@gmail.com

Vítězná 138
Trutnov 541 01
IČO: 03672654

www.vseprochovkrepelkyjaponske.cz

Klece pro chov křepel. Doprava po celé ČR.

Mikuláš, čert a anděl „nadělovali“



Foto: archiv Spolku rodičů při ZŠ a MŠ Šp. Mlýn.

Podarilo se nám neošdit děti o prosincovou nadítku. Do školy i školky přišla opravdu početná skupina především z pekla. Nechyběl Mikuláš a dva andělé. V každé třídě bylo přečteno z Knihy hříchů. Ze zlobivých dětí se čert d'ábelsky radoval, ale našťastí zakročil Mikuláš s anděly, a všechny děti společně odměnil. Věříme, že se dětem nadílka líbila a čertů se moc nebály, i když byli opravdu strašidelní.

Děkujeme především panu D. Nocarovi za asistenční pomoc s dopravou.
Za Spolek rodičů Petra Štantejská

Především ženy z Klubu seniorů koncert Podkrkonošského symfonického orchestru velmi potěšil



Ilustrační snímek z průběhu mimořádného koncertu.

Foto: -dp-

U příležitosti památného 17. listopadu 2021, Dne boje za svobodu a demokracii a Mezinárodní den studentstva, proběhla v ČR řada akcí. Připomenula 17. listopad 1939, na jehož počátku stál brutální zásah německé okupační moci proti veřejným protestům v Protektorátu na podzim 1939, a také 17. listopad 1989, kdy připomínka 50. výročí nacistických represí přerostla v demonstraci studentů proti komunistickému režimu. Špindlerovští senioři měli tu čest navštívit koncert Podkrkonošského symfonického orchestru ze Semil v KD Střelnice ve Vrchlabí s hudebním programem „Předpověď počasí“, zajímavě a vtipně moderovaným meteoroložkou Alenou Zárbynickou. Koncert byl opět mimořádným a nezapomenutelným zážitkem. Senioři vyjadřují poděkování.

-dp-

trou nabídkou stravy živo. Kdykoliv v průběhu 7. - 9. ledna 2022 sčítejte u krmítka ptáčky po dobu jedné hodiny. U každého druhu zapisujte vždy nejvyšší počet jedinců spatřených na jedinou. Vidíme např. tři sýkory modřinky, za chvíli je jich tam šest a po chvíli už jen jedna? Zapišme si u modřinky šestku. Počítejte všechny ptáky - nejen na krmítku, ale i v okolí nebo přeletující. Sčítání není soutěž, ale vědecký výzkum. Výsledky pošlete i kdybyste během své hodinky spatřili jen málo ptáků, nebo dokonce žádné. I nulový výsledek je důležitý.

Mám nasčítáno? Kam poslat pozorování? Buď na www.ptacihodinka.birdlife.cz či do papírových formulářů na webu uvedených ke stažení do 14. ledna 2022.

O chování zimujících ptáků se toho ví zatím málo. Vámi získané údaje napomohou získat přehled, kteří ptáci ubývají a kteří v jakém prostředí přibývají. Více informací: ptacihodinka.birdlife.cz

-dp-

Zpravodaj Špindlerovské noviny

Měsíčník města Špindlerův Mlýn
ZDARMA

Redakce: Bedřichov 97, 543 51 Špindlerův Mlýn. Tel. + fax: +420 499 523 845.

E-mail: dasa-palatkova@volny.cz
Vydává Interes, Humpolecká 648, 580 01 Havlíčkův Brod, IČ: 44452799.

Šéfredaktor D. Palátková. Členové komise redakční: Jiřina Staruchová, Monika Kyriánová, Mgr. Libuše Pokorná a Mgr. Vratislav Drtina. Předsedkyně komise Mgr. Eva Klouček Filipová, DiS. Materiály týkající se Města Šp. Mlýn jsou konzultovány s vedením Města Špindlerův Mlýn. Názory dopisovatelů nemusí odpovídat stanovisku redakce. Uzávěrka rukopisů vždy 15. den v měsíci. Pod značkou -dp- Dáša Palátková. Za změny údajů po uzavření redakce neodpovídá. Předáno ke grafickému zpracování 17. 12. 2021. Tiskne tiskárna Voborník Hostinné. Registrace: MK ČR E 12904.