

Nařízení města Špindlerův Mlýn o placeném stání silničních motorových vozidel na určených úsecích místních komunikací ve vymezené oblasti města Špindlerův Mlýn

Rada města Špindlerův Mlýn se na své schůzi dne 02.12.2024 usnesením č. 3/44/2024-RM usnesla vydat na základě ustanovení § 23 odst. 1 písm. a) a c) zákona č. 13/1997 Sb., o pozemních komunikacích, ve znění pozdějších předpisů a v souladu s ust. § 11 odst. 1 a § 102 odst. 2 písm. d) zákona č. 128/2000 Sb., o obcích (obecní zřízení), ve znění pozdějších předpisů, toto nařízení:

Článek 1 Základní ustanovení

Tímto nařízením se pro účely organizování dopravy na území města Špindlerův Mlýn

1. vymezuje oblast, ve které lze určené úseky místních komunikací užit za cenu sjednanou v souladu s cenovými předpisy¹⁾ a za podmínek stanovených tímto nařízením k stání silničního motorového vozidla (dále jen „vozidla“) provozovaného
 - a) jakoukoli fyzickou či právnickou osobou na dobu časově omezenou, nejvýše však na dobu 24 hodin,
 - b) fyzickou osobou, která má místo trvalého pobytu podle zvláštního právního předpisu²⁾ ve vymezené oblasti obce (dále jen „**rezident**“),
 - c) fyzickou osobou, která je vlastníkem nemovitosti ve vymezené oblasti obce (dále jen „**abonent**“), nebude-li tímto užitím ohrožena bezpečnost a plynulost provozu na pozemních komunikacích a jiný veřejný zájem.
2. stanoví způsob placení sjednané ceny a způsob prokazování jejího zaplacení.

Článek 2 Vymezení oblasti pro placené stání vozidel

1. Za účelem placeného stání vozidel provozovaných osobami specifikovanými v článku 1 odst. 1 písm. a), b) a c) tohoto nařízení se část území města Špindlerův Mlýn vymezuje jako oblast, ve které lze určené úseky místních komunikací užit za cenu sjednanou v souladu s cenovými předpisy¹⁾ a za podmínek stanovených tímto nařízením ke stání vozidel.
2. Konkrétní úseky místních komunikací určené ke stání vozidel jsou v oblasti vymezeny dopravním značením v souladu se zvláštním právním předpisem⁴⁾ a jsou následující:

Parkovací stání (jako součást místní komunikace)

3b (u Bobové dráhy) – v příloze s označením **4**

4c (u kostela) - v příloze s označením **5**

10c (pod č.p. 97-101 Bedřichov a směrem k hotelu Lesana) - v příloze s označením **1G a 1H**

13c (u č.p. 74 a 85 Bedřichov - v příloze s označením **1D**

14c (před č.p. 72 – 75 Bedřichov) - v příloze s označením **1C**

16c (u č.p. 118 – 142 Bedřichov) - v příloze s označením **1E**

Parkoviště (jako samostatnou místní komunikaci)

51c záchytné parkoviště P 1 (u ČOV) - v příloze s označením **P1**

52c záchytné parkoviště P 2 (u TS) - v příloze s označením **P2**

53c záchytné parkoviště P 3 (u POD LD Medvědin) - v příloze s označením **P3**

55c parkoviště před Domem služeb (č.p. 278 Špindlerův Mlýn) - v příloze s označením **2**

56c parkoviště před městským úřadem (č.p. 173 Špindlerův Mlýn) - v příloze s označením **2**

58c parkoviště za Edenem (č.p. 121 Špindlerův Mlýn) - v příloze s označením **3**

61c parkoviště u Artextu (č.p. 89 Bedřichov) - v příloze s označením **1A**

62c parkoviště nad domy č.p. 97-101 (č.p. 97-101 Bedřichov) - v příloze s označením **1B**

63c parkoviště nad domy č.p. 102-105 (č.p. 102-105 Bedřichov) - v příloze s označením **1F**

a jsou vymezeny červenou čarou v příloze č. 1, která je nedílnou součástí tohoto nařízení.

3. Vymezené oblasti pro placené stání vozidel s označením 1A, 1B, 1C, 1D, 1E a 1F mohou využívat pouze rezidenti a abonenti, kteří mají trvalý pobyt evidovaný na adrese nebo vlastní nemovitosti v katastrálním území Bedřichov v Krkonoších.
4. Vymezené oblasti pro placené stání vozidel s označením 5 mohou využívat rezidenti a abonenti, kteří mají trvalý pobyt evidovaný na adrese nebo vlastní nemovitosti v katastrálním území Bedřichov v Krkonoších nebo v katastrálním území Špindlerův Mlýn.
5. Vymezené oblasti pro placené stání vozidel s označením P1, P2, P3, 2, 3 a 4 může využívat jakákoli fyzická či právnická osoba a rezidenti.

Článek 3

Způsob placení a způsob prokazování zaplacení sjednané ceny za stání vozidla

1. Rezidenti a abonenti jsou při užití parkovišť a součástí místních komunikací v oblastech konkrétně vymezených v článku 2 odst. 3 a 4 tohoto nařízení povinni zaplatit příslušnou paušální (roční) cenu na období kalendářních měsíců či kalendářního roku podle ceníku vydaného radou města Špindlerův Mlýn. Placení paušální ceny se stanovuje těmito způsoby:
 - v hotovosti nebo platební kartou na pokladně města Špindlerův Mlýn při obdržení potvrzení o zaplacení ceny formou pokladního příjmového dokladu společně s vydáním virtuální parkovací karty kalendářního roku, která je platná vždy v období od 1.2. do 31.1. následujícího kalendářního roku s tím, že ke stání je pak oprávněno vozidlo, jehož registrační značka (RZ) je evidována v elektronické evidenci města Špindlerův Mlýn.Pro vydání virtuální parkovací karty je nutno ze strany rezidenta či abonenta doložit:
 - občanský průkaz nebo jiný adekvátní průkaz cizozemce,
 - aktuální výpis z katastru nemovitostí.
2. Jakákoli fyzická či právnická osoba je při užití parkovišť a součástí místních komunikací v oblastech konkrétně vymezených v článku 2 odst. 5 tohoto nařízení na dobu časově omezenou, nejvýše však na dobu 24 hodin povinna zaplatit příslušnou jednotlivou cenu podle ceníku vydaného radou města Špindlerův Mlýn. Placení této jednotlivé ceny se uskutečňuje:
 - v hotovosti nebo platební kartou prostřednictvím parkovacího automatu umístěného v dosahu příslušného veřejného parkoviště při obdržení dokladu o úhradě ceny z parkovacího automatu a tento doklad musí být umístěn tak, aby údaje na něm byly čitelné při pohledu z venku (např. přes čelní sklo vozidla) v plném rozsahu.
3. Ceny, za něž lze místní komunikace nebo jejich určené úseky ve vymezené oblasti města Špindlerův Mlýn užít k stání silničních motorových vozidel budou určeny usnesením rady města Špindlerův Mlýn, k provedení tohoto nařízení.

Článek 4

Kontrola a sankce

1. Dohled nad dodržováním tohoto nařízení vykonávají strážníci Městské policie Špindlerův Mlýn.
2. Porušení tohoto nařízení bude postihováno podle zvláštních právních předpisů.^{4,5)}

Článek 5 **Zrušovací ustanovení**

Tímto nařízením se ruší Nařízení č. 2/2022 o stání silničních motorových vozidel na vymezených úsecích místních komunikací a parkovištích na území města Špindlerův Mlýn, které nabylo účinnosti dnem 01.12.2022.

Článek 6 **Účinnost nařízení**

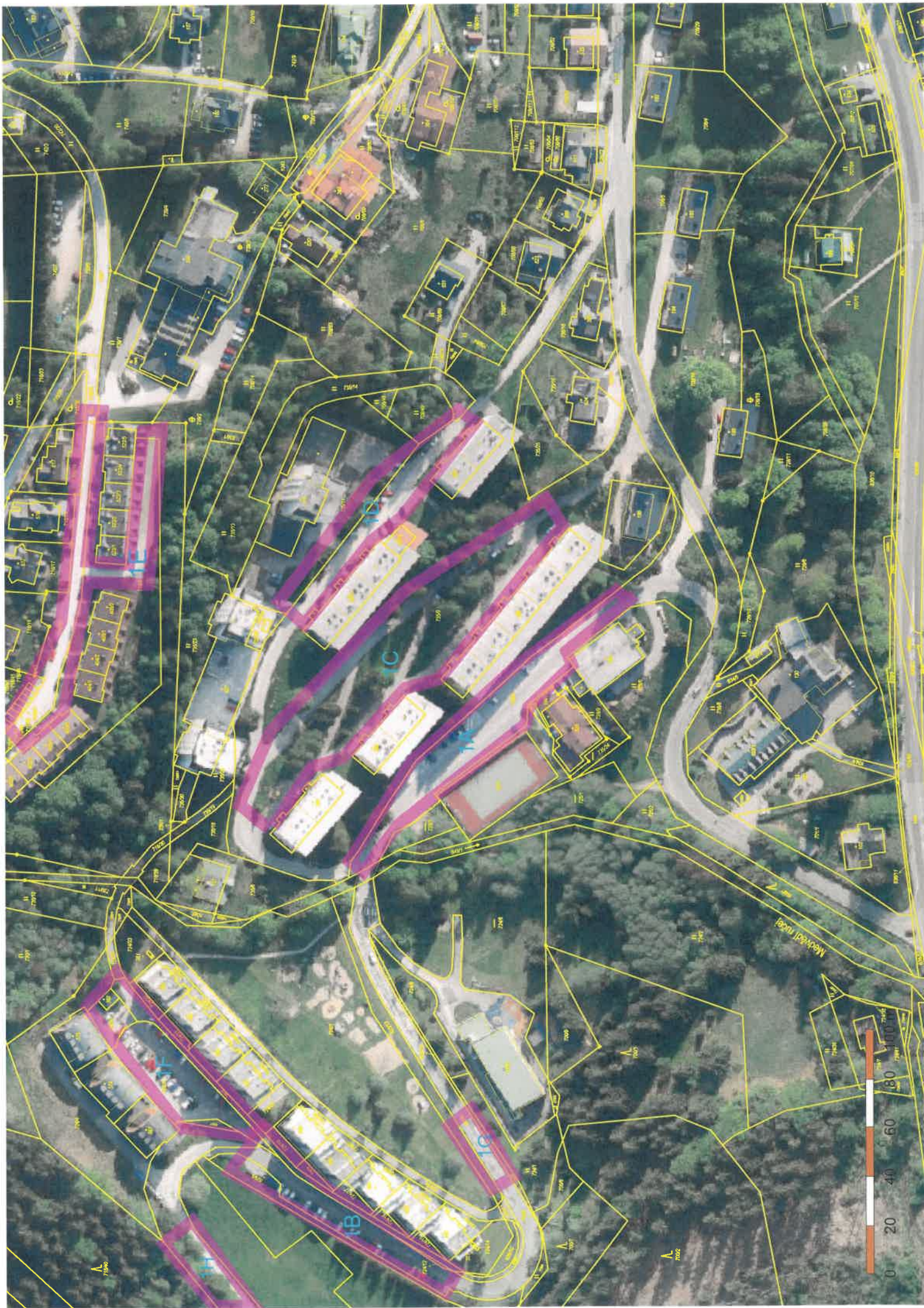
Toto nařízení nabývá účinnosti dne 01.02.2025.

Martin Jandura v.r.
starosta

Bc. Vladimír Staruch v.r.
místostarosta

Zveřejněno ve Sbírce právních předpisů ÚSC: 02.01.2025
Účinnosti nabylo: 01.02.2025

-
- ¹⁾ zákon č. 526/1990 Sb., o cenách, ve znění pozdějších právních předpisů
²⁾ zákon č. 133/2000 Sb. o evidenci obyvatel a rodných číslech a změně některých zákonů (zákon o evidenci obyvatel), ve znění pozdějších předpisů
³⁾ např. zákon č. 455/1991 Sb., o živnostenském podnikání (živnostenský zákon), ve znění pozdějších právních předpisů
⁴⁾ zákon č. 361/2000 Sb., o provozu na pozemních komunikacích a o změnách některých zákonů, ve znění pozdějších právních předpisů
⁵⁾ zákon č. 250/2016, o odpovědnosti za přestupky a řízení o nich, ve znění pozdějších předpisů





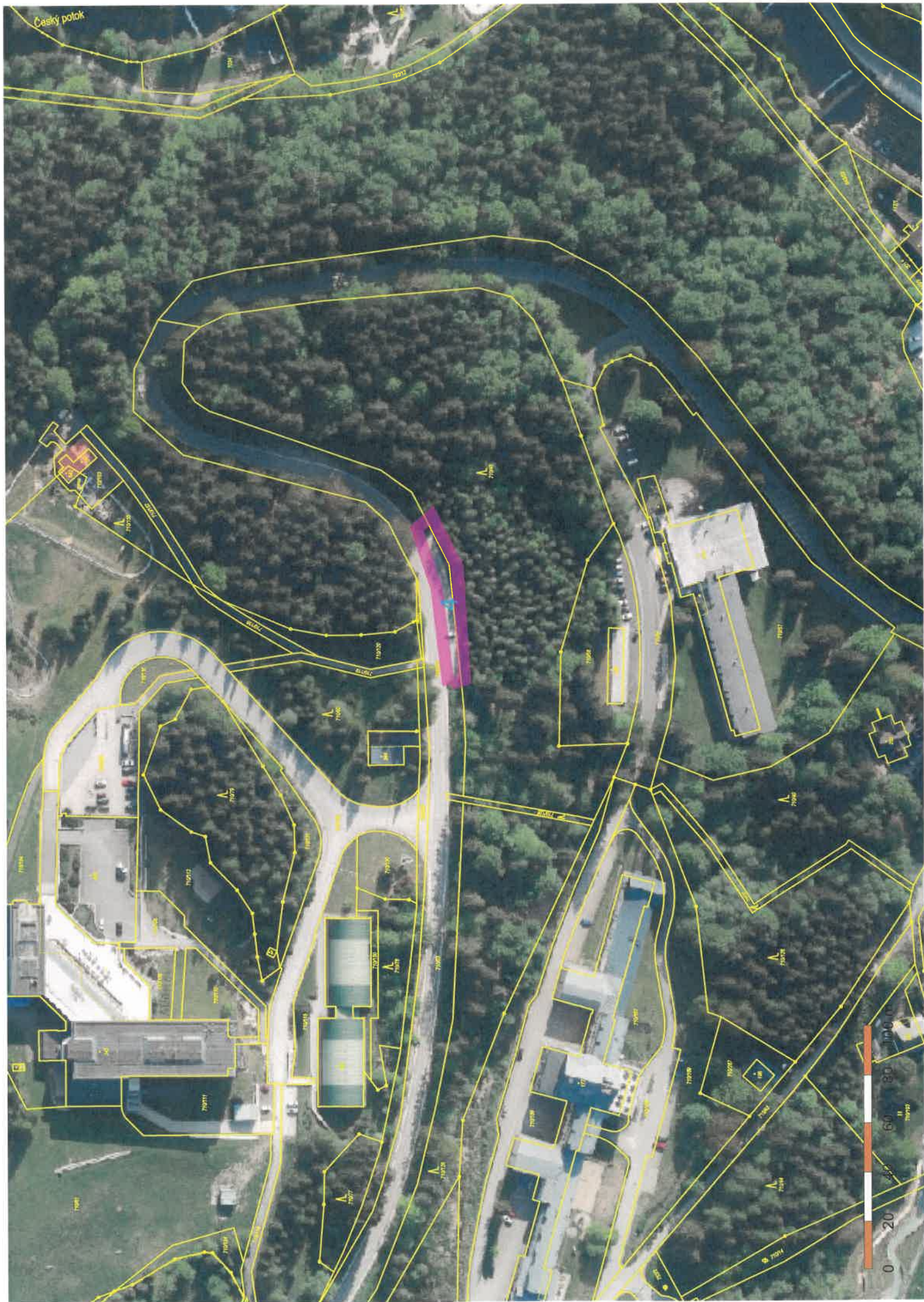
ŠPINDLERŮV MLÝN

Labe

Špindlerův Mlýn

Dědičský potok





Český potok





Medved' ruckaj'

Kračunovská strouha

Kračunovská strouha

P1





Bedřichov

P2

Labo



