



# Špindlerovské noviny

ROČNÍK XXIX. - PROSINEC 2021 - ČÍSLO 12

www.mestospindleruvmlyn.cz

## Aktuální téma Nadešel adventní a vánoční čas

Během čtyřdenního období Adventu, mezi první adventní nedělí a západem slunce na Štědrý večer, se v Krkonoších konala řada lidových zvyků, obyčejů a obřadů, které vrcholily 24. prosince. Přes samozřejmou náboženskou dimenzi Vánoc jsou to svátky vycházející z lidové, církevní, ale i pohanské tradice.

V období příprav na „vánoční hodý“ probíhaly barborské a mikulášské trhy. Vždy 5. prosince chodila Barborka, která nadělovala dětem a pobízela k modlitbě. O den později Mikuláš s andělem a tlupou čertů. Ta s pekelným křikem naháněla hodně strachu. Hodným dětem Mikuláš naděloval dárky (jablka, slivky, brambory, ořechy apod.).

Během adventních večerů se ženy, ale i muži a děti scházeli na „přásky“ (předění na kolovratu, draní peří apod.). O pauzách se předčítalo z knížek, vyprávěly se smyšlené i skutečné příběhy, žertovné i vážné, zpívaly se lidové i kostelní písně.

Významným dnem v předvánočním čase byl svátek sv. Lucie dne 13. prosince, patronky předění, na její svátek se u kolovratu či tkalcovského stavu nepracovalo.



Symbol někdejších i současných Vánoc - vánočka neboli štedrovnice.

Foto: Miroslava Chaloupská.

Před Štědrým dnem byla pro Krkonoše specifická dlouhá noc. Tento večer se v chalupách uklízelo, pekly koláče, štedrovnice (vánočky) a křehtíky (bochníky z bílé mouky pečené s rozinkami a mandlemi),

Libor Dušek, etnolog a -dp-

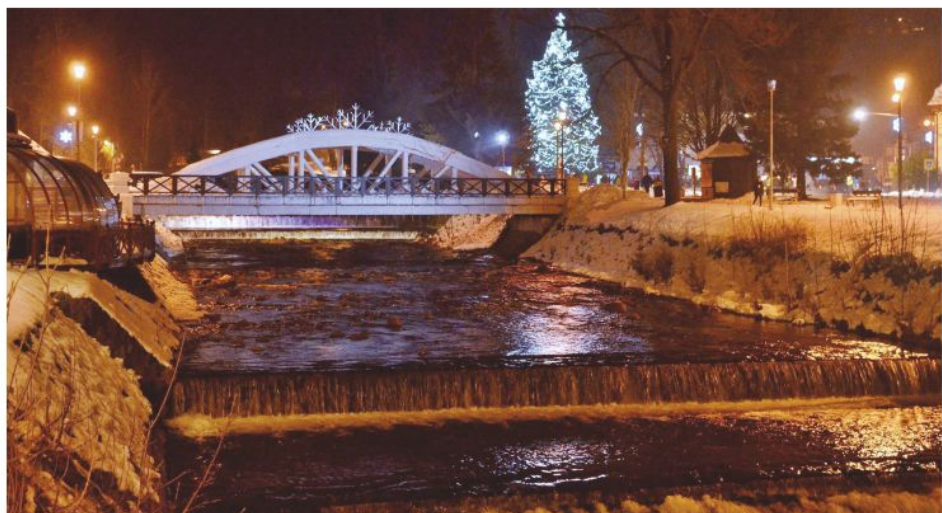
## Událo se před dvaceti lety Připomeňme netradiční prvenství

Špindlerův Mlýn měl v zimě 2001/2002, podle sdělení provozovatelů a informací médií, nejdelší lyžařskou sezónu ve střední Evropě. Začala v sobotu 16. listopadu 2001 provozem vleku Doppelmayr na Horních Mísečkách a končila po pěti a půl měsících tamtéž dne 1. května 2002.

Vzhledem k poměrně časnému termínu Velikonoc končila t. r. většina alpských středisek sezónu 2002 týden nebo dva po nich. Několik jich vydrželo do 1. května 2002, v Oberstdorfu se lyžovalo do 4. května 2002, ale v žádném z alpských středisek nezačali tak brzy jako právě ve Špindlerově Mlýně.

V celkovém součtu trvání sezony tak středoevropský evropský primát patří právě Skiareálu. Důvodem byly nejen příznivé přírodní podmínky s výhodnou polohou Horních Míseček na závětrné straně (přestože jde o svahy jižní až jihovýchodní), ale především kvalitní zasněžování s dostatkem studené vody a pravidelná úprava běžeckých i sjezdových tratí. Zdálnivě snadné činnosti (nastříkání technický sněh a spolu s přírodním ho rolbou pravidelně upravovat) obsahují mnoho jemných profesionálních fines, jež ve spojení se spoustou noční pečlivé práce, znamenaly v našich nevysokých horách skoro půlroční lyžařskou sezónu.

Zdroj: archiv Špindlerovské noviny



Špindlerovský vánoční strom v odlesku řeky Labe.

Foto: Monika Palátková.

### Vánoční

...sněh padá tak tiše, jak jen sněh dovede.

A každá vločka nese příběh, příběh horské stezky, příběh ztichlé paseky, příběh hory, kdy se ve světnici nerozsvěcí, příběh velké vteřiny, kdy odbočíš z hluku a starosti.

Jarmila Otradovicová,  
Vysoké nad Jizerou

Vážení čtenáři, přejeme vám všem krásné a klidné prožití adventního času a svátků Vánoc.

Redakce Špindlerovských novin.

### Vážení čtenáři, vážení občané,

Vánoce jsou jednou z mála příležitostí, kdy se pozastavíme v dnešní uspěchané době, kdy si vzpomínáme na krásné prožité chvíle. Probouzí v nás ty nejkrásnější pocity, o které se dělíme s našimi nejbližšími a drahými.

Vánoční čas vyvolává i vzpomínky na naše blízké, na ty kteří žijí daleko, na ty kteří již bohužel nejsou mezi námi a věnujeme jim tichou vzpomínkou. Vánoce jsou příležitostí, kdy si znovu uvědomujeme rodinné vazby, vzájemnost, hodnotu lidského bytí. Dovolte mi, abych vám všem popřála jménem svým, jménem zaměstnanců Města, Turistického informačního centra, Knihovny a v neposlední míře jménem Komise redakční pevně zdraví, mnoho štěstí a rodinnou pohodu. Ať se Vám v nastávajícím roce splní všechna osobní i pracovní předsevzetí tak, abyste za rok mohli konstatovat, že rok 2022 byl pro Vás i Vaše nejbližší šťastný a úspěšný.

Mgr. Eva Klouček Filipová, Dis.,  
Tajemník Městského úřadu



Vánoční strom slavnostně rozsvícený

26. 11. 2021. Foto: E. Klouček Filipová.

## Meteostanice monitorují klimaticky extrémní hřebenové partie

Nejsevernější a zároveň nejcitlivější část nejvyšších českých hor, krkonošská tundra, je pod významným vlivem klimatických změn. Zdejší monitoring vývoje počasí, jenž poskytuje klíčové informace pro jejich pochopení a odhad dalšího vývoje vegetace krkonošské tundry, pomáhají zaznamenávat automatické meteorologické stanice instalované na Studniční hoře, u bývalých Jestřábích bud, u Rýchorské boudy a nad bývalou Klínovou boudou. Letos po více než dvacetileté službě proběhla modernizace sítě stanic, jež umožní pokračování dlouhodobého sledování klimatu, jehož aktuální změny působí i na přírodu vzácného ekosystému arko-alpické tundry na hřebenech.



Při svých toulkách nedalekou krajinou možná dorazíte k „podivnému“ zařízení. Jedná se o meteostanici. Na snímcích ji nyní vidíte v létě a v zimě. Foto: archiv Správa KRNP.

Automatické stanice jsou určeny pro měření v extrémních klimatických podmínkách. Přesto v zimních měsících, v kombinaci s větrem, bývají vystaveny zatížení, trpí konstrukce i jednotlivá čidla. Narůstá na nich mohutná námraza či vrstvy ledu, během pár dní do mocnosti až desítek centimetrů. Solární stanice jsou při námraze odkázány pouze na napájení z baterie kvůli solárnímu panelu. Odstranění námrazy vyžaduje úsilí. Aby nedošlo k poškození čidel, musí být fyzicky náročná práce v silném větru a mrazu provedena pečlivě.

Nové profesionální automatické meteostanice jsou zařazeny do sítě stanic Českého hydrometeorologického ústavu, kterých je v Krkonoších několik. Neposkytují data on-line pro veřejnost, takže se na ně nedá podívat v reálném čase, ale výstupy lze získat zpětně. Měření zahrnuje veličiny jako teplota a vlhkost vzduchu, směr a rychlost větru, úhlní srážek, výšku sněhové pokrývky, dobu trvání slunečního svitu či globální radiaci.

Stanice jsou doplněny mikroklimatickým měřením přizemních i půdních teplot a vlhkostí nejen v referenčních místech stanice, ale v případě teplot i v různých typech vegetace. Jsou vybaveny dálkovým přenosem dat i telemetrií umožňující jejich vzdálenou správu. Data bází využívá Správa KRNP pro uchování a vyhodnocení naměřených dat, která jsou dostupná pro přírodovědecký výzkum a monitoring.

Z podkladů KRNP zpracovala -dp-

Usnesení v plném znění z jednání rady a zastupitelstva města jsou veřejně přístupná na webových stránkách města [www.spindleruvmlyn.org](http://www.spindleruvmlyn.org) popř. [prolinkem@zalozky-obcan.cz](mailto:prolinkem@zalozky-obcan.cz) z webových stránek: [www.mestospindleruvmlyn.cz](http://www.mestospindleruvmlyn.cz)

**Veřejné zasedání Zastupitelstva města Špindlerova Mlýna se koná v pondělí 13. prosince 2021 od 16 hod. v zasedací síni MěÚ ve Špindlerově Mlýně. Jednání jsou veřejná, spoluobčané jsou zváni.**

**Parkovací karty na rok 2022**

Parkovací karty a povolenky na parkování, dle Nařízení Města Špindlerův Mlýn č. 1/2013 o stání silničních motorových vozidel na vymezených úsecích místních komunikací a parkovištích na území města Špindlerův Mlýn pro rok 2022, platné od 1. 1. 2022, budou v prodeji na Městském úřadu ve Špindlerově Mlýně, přízemí, kancelář č. 4, od pondělí 13. 12. 2021.

Městský úřad Šp. Mlýn

**„Krabice od bot“**

Diakonie ČCE středisko Světlo Vrchlabí se připravilo k dalším 140 místům, na kterých sbírají dárky pro děti v nouzi. Rok od roku se daří obdarovat více dětí, které by bez Krabice od bot neměly vánoční dárky. Vy si můžete na webu vybrat, kam a pro jak staré dítě svůj dárek ponese. Za 10 ročníků sbírky Češi darovali víc než 170 000 krabic plných radosti.

Kontakt: [www.vrchlabi.diakonie.cz](http://www.vrchlabi.diakonie.cz), E-mail: [vernerova.svetlo@diakonievr.cz](mailto:vernerova.svetlo@diakonievr.cz), Komenského 616, Vrchlabí 543 01, telefon: 739 244 639, po telefonické domluvě možno přinést dárky kdykoli. Více na: [www.krabiceodbot.cz](http://www.krabiceodbot.cz) -dp-

**Gymnastika a aerobik v prvním pololetí letošního školního roku**

I přes všechna přetrvávající opatření se gymnastika a aerobik od září vrátily k tréninkům, a po téměř rok a půl trvající závodní přestávce i k závodům. Doufáme, že ve druhém pololetí letošního školního roku se k závodům v gymnastice přidají i soutěže v aerobiku.

Dne 2. 10. 2021 jsme ve Vrchlabí uspořádali náhradní závod našich tradičních „Špindlerovských mušketýrů“ ve sportovní gymnastice za rok 2020, který byl pro mnoho našich členů prvním gymnastickým závodem. Ve dnech 15. - 17. 10. 2021 se šest našich závodníků, kteří dokázali splnit požadavky na obtížnost sestav, zúčastnilo Republikové soutěže ve sportovní gymnastice pořádané Českou asociací sportu pro všechny a 13. 11. 2021 jsme, opět ve Vrchlabí, us-

**Vážení pacienti špindlerovské ordinace praktického lékaře,**

máme zájem, aby se vaše čekací doba na vyšetření lékaře v předšálí ambulance zkrátila na minimum. Se snahou omezení přenosu různých druhů nálezů a s cílem lepšího servisu vám všem nabízíme možnost telefonické rezervace dne a času k ošetření. Pro urgentní případy, žádající neodkladné vyšetření, je nevhodnější doba ihned při otevření ambulance bez předchozí rezervace.

**Ordinační doba:** Po: 13.00 - 17.00 hodin, Út: 8.00 - 15.00, St: 8.00 - 12.00 (12.00 - 14.00 pouze sestra), Čt: 8.00 - 12.00 (12.00 - 14.00 pouze sestra), Pá: 8.00 - 12.00 hodin.

Vám, kteří se chystáte na ošetření, konzultaci nebo vstupní či jinak plánované prohlídky, předkládáme možnost rezervace na tel. čísle 499 433 344.

Ambulance Špindl s. r. o.

**Strategický plán rozvoje**  
Město vypracovalo ve spolupráci s Centrem evropského projektování a. s. (CEP) návrh Strategického plánu rozvoje Špindlerova Mlýna jako vizi investic na roky 2022 - 2028. Rádné podklady pro zpracování společnosti CEP připravil městský úřad. Materiál strategie je podrobně rozpracován na cca 200 stránkách. Skládá se z analytické části, v níž je shrnuta historie, investiční akce, čerpání dotací, vývoj počtu obyvatel, občanská vybavenost a vše co ve městě funguje a z čehož vyplývá, co a jak schází a co by mohlo být vylepšeno.

Na analytickou část navazuje návrhová, jako více priorit. Co a jak vylepšit, opravit, nebo vybudovat. Město v posledních 10 letech výrazně a systematicky, i díky dotacím, umělo zhodnotit svůj majetek. Do všemožných oprav budov, silnic apod., které byly v žalostném stavu, investovalo více než 201 milionů korun. V současné době se tedy může pyšnit opraveným majetkem i komunikacemi a po zaplacení nového areálu Služeb města a zkapacitnění Čistírny odpadních vod se dostává k investované částce půl miliardy Kč. Vzhledem ke stabilní finanční situaci města nyní nadechází i čas pustit se do dalších investic a nových věcí.

Návrhová část Strategického plánu reflektuje na výsledky ankety, které se zúčastnilo přesně sto respondentů. Strategický plán je zároveň nutnou podmínkou pro zpracování žádosti na čerpání dotací z fondů Evropské unie a dotací, poskytovaných jednotlivými ministerstvy. S jeho obsahem se můžete seznámit na webových stránkách města Špindlerův Mlýn v Informacích pro občany.

**Rozpočet na rok 2022**  
Na prosincovém zasedání budou zastupitelé schvalovat schodkový rozpočet města na rok 2022. Dle komentáře vedoucí finančního odboru p. Věry Machové je sestaven s méně optimističtější výhledem v souvislosti nejenom koronavirovou pandemií, ale i dalšími finančními a ekonomickými vlivy. Na straně příjmů ve výši 81 500 000 Kč na straně výdajů bude upraven dle zastupitelů zvolených investičních priorit. Po vzájemné diskusi dojde k úpravě položek rozpočtu, a ten bude předložen na prosincovém zasedání ke schválení. Městské zastupitelstvo vzalo návrh rozpočtu na vědomí. Vy se s jeho obsahem můžete seznámit na veřejné vývěsce úřední desky nebo webových stránkách města Špindlerův Mlýn.

**Vodné a stočné**  
Na listopadovém zasedání zastupitelé schválili navýšení ceny vodného a stočného. Částka je zvýšena o 2,70 Kč /

1 m<sup>3</sup>, což na jednoho obyvatele činí cca 100 Kč ročně. Zvýšení vychází ze skutečných nákladů, tzn. je v souladu s ohledem na odpisy, náklady, rekonstrukce a opravy. Do celkové ceny vodného a stočného se zatím nepromítlo zvýšení cen energií, ale v dalších letech bude pravděpodobně zakomponováno. Městské zastupitelstvo schválilo návrh: vodné = 37,83 Kč/1m<sup>3</sup>, stočné = 43,02 Kč/1 m<sup>3</sup>, celkem = 80,85 Kč/1 m<sup>3</sup>, vše bez DPH.

**Špindlerovské skibusy**  
Stejně jako v minulých letech i v letošní zimní sezoně 2021/22 budou projíždět město a Skiareál Špindlerův Mlýn linky skibusů, zdarma. Jízdní řády naleznete na webových stránkách města Špindlerův Mlýn.

**Režim zimního parkování**  
Město uzavřelo a zastupitelé schválili smlouvu se společností MELIDA, a. s., Špindlerův Mlýn, za účelem provozování zimních parkovišť. Budou fungovat ve stejném režimu jako v předšálých letech. Pro letošní zimní sezonu je smlouva platná od 16. 12. 2021 do 30. 4. 2022.

**Systém parkovací navigace**  
Městští zastupitelé se na zasedání zabývali nutností zavedení nového parkovacího systému na parkovištích Hromovka, na zadním parkovišti pod Hromovkou a u připravovaného terminálu P1 u Labské přehrady.

V parkovacím domě budovaném ve spolupráci se společností MELIDA, a. s. bude systém jasně daný, dle projektové dokumentace. Za dva roky, tedy po dokončení výstavby terminálu, se počítá s postupným zavedením nového systému dopravní obslužnosti i na sousedících parkovacích plochách, včetně logických řešení příjezdů k parkování a placenému stání. Ostatní plochy budou nově a lépe vyznačeny tak, aby byly i v zimě přehlednější. Navigační značení a informační parkovací portály budou přepracovány na přehlednější tak, aby příjezdové informace byly logické a jasné pro všechny řidiče. -dp-

**D+D real Winter Hockey Games**

V termínu od 7. do 11. 12. 2021 proběhne na území města, resp. ve Skiareálu Špindlerův Mlýn mimořádná akce zimního hokeje. Očekáváno je několik tisíc návštěvníků. V této souvislosti se zastupitelé zabývali připraveným scénářem dopravního řešení a parkování. Ten bude totožný s již vyzkoušeným systémem, který se uplatnil v průběhu Světového poháru v lyžování žen. Bližší informace přinesl Skiareál Špindlerův Mlýn:

**Hokejové hry ve Špindlerově Mlýně: organizace a doprava**  
Na začátku prosince čeká Špindlerův

Mlýn zřejmě největší akce nadcházející zimní sezóny, hokejový turnaj pod širým nebem D+D Real Winter Hockey Games. Proběhne v týdnu od 7. do 11. prosince 2021 v areálu dojezdů sjezdovek ve Svatém Petru, a i když život a pohyb mezi Vrchlabím a Špindlerovým Mlýnem v zásadě neomezí, s ohledem na množství diváků, týmů, aut, autobusů a zároveň těch, kteří ve Špindlu bydlí a pracují je nezbytné udělat několik opatření. Rádi bychom vás s nimi seznámili a poprosili o pochopení a shovívavost.

Podobně jako v případě Světového poháru v alpském lyžování v březnu 2019 bude neviditelnějšími opatřeními úprava provozu a pohybu autem a parkování i systém povolenek. První kontrolní stanoviště bude v Herlíkovicích, kde bude doprava regulována v případě, že se možnosti parkování ve Špindlu zcela naplní. Pro pohyb autem ve Špindlu bude třeba vyzvednout si speciální nálepky na čelní sklo, které umožní průjezd buď do centra, na Bedřichov nebo až pod Medvědin. Jiný druh nálepky zase umožní průjezd uzavřenou zónou mezi poštou a skiareálem až do zadní části Sv. Petra. Kdo ve Špindlu bydlí (a může to doložit trvalým pobytem, vlastnictvím nebo pronájmem nemovitosti či potvrzením od ubytovatele), pracuje nebo podniká, bude si moci vyzvednout příslušnou nálepku v infocentru Skiareálu Špindlerův Mlýn vedle hotelu Lomnice, od 29. 11. do 5. 12., vždy od 12.00 do 18.00 hodin.

Parkování pro diváky a návštěvníky Winter Hockey Games bude zajištěno ve Vrchlabí u fotbalového stadionu ve Vejsplachách a na parkovištích lyžařských areálů Herlíkovic a Bubákov (jako záložní parkoviště, v případě potřeby, bude připraven silniční obchvat města Vrchlabí). Do Špindlu tak posádká vůbec nemusí pokračovat autem, protože podél všech odstavných ploch bude v pravidelných intervalech jezdit autobusová kyvadlová doprava, která diváky doveze až na místo akce (a zase zpět).

Dopravní opatření budou v platnosti pouze na tři hlavní dny programu 9. - 11. 12. (čtvrtek, pátek, sobota). Aktuální informace nejen o dopravních opatřeních, ale i o programu, vstupenkách a podmínkách vstupu do areálu naleznete na stránkách [www.winterhockeygames.com](http://www.winterhockeygames.com).

Víme, že vaše trpělivost, ohleduplnost, vstřícnost a spolupráce jsou pro úspěch této výjimečné prezentace našich hor naprosto zásadní a nepostradatelné. Moc vám za ně proto děkujeme!

Organizační tým D+D Real Winter Hockey Games

**Srážek se zvěří v našem kraji přibýlo**

Generali Česká pojišťovna s Centrem dopravního výzkumu, v. v. i. (CDV) vydaly V. ročník SRNA indexu. Přinesl informace o stítech vozidel se zvěří v ČR. V Královéhradeckém kraji evidují policejní statistiky v období mezi dubnem a zářím 2021 celkem 588 střetů vozidel se zvěří. Celková škoda v rámci kraje za sledované období šplhá přes 21,5 milionu korun. Jde o mírně vyšší počet než před 2 lety, kdy jich policisté za stejné období evidovali 548. V kraji došlo průměrně k jedné srážce se zvěří každého 6,4 km, zatímco v průměru je v Česku evidována 1 srážka každých 6 km.

Do statistik jednoznačně promlouvá podzim a změna času. Je to dáno řadou faktorů, mezi nejvýznamnější patří šero a tma. Zvěř své chování nemění, motoristé na silnicích vyrážejí za situací, kdy kvůli posunu času slunce zapadá dřívě. „Doporučujeme řídit s vědomím, že volně žijící živočichy můžeme potkat na silnici téměř kdekoliv. Největší riziko je v zalesněných úsecích, mnoho nehod se stane i na krajích obcí. Je potřeba být při jízdě pozorný, sledovat okolí silnice a být připraven brzdit. Největší riziko střetu s živočichy bývá po setmění. Dále je dobré počítat vždy s tím, že pokud silnice překonává jeden živočich, může jít další živočich nebo i stádo za ním.“ upozorňuje Zuzana Pokorná, hlavní ošetřovatelka Záchraně stanice Lesů hl. m. Prahy. Organizace ročně přijme kolem 300 živočichů zraněných v důsledku srážky s autem. Ze statistik vyplývá, že riziko střetu se zvěří je nejvyšší dvě hodiny po západu slunce a hodinu před jeho východem. Jsou to ranní hodiny, kdy počet střetů s vozidlem na podzim roste až čtyřnásobně. Absolutně nejhorší je celoroční období kolem 22.00 hodiny. Podle expertů má 80 % všech srážek na svědomí srně zvěř.

Z podkladů H. Marka, Generali Česká pojišťovna, zpracovala -dp-



Ilustrační foto C. Vrabec ml.

**Okénko do historie 90. let od stavby Masarykovy silnice**

Silnice vedoucí na Horní Mísečky a k vrcholu Krkonoše na Zlatém návrší navazovala na původní lesní silničku z let 1887/97 v postupném dezolantním stavu. Práce na výstavbě nové silnice, kterou urychlila nezaměstnanost v době krize, začaly v roce 1931. Stavba získala strategický význam v čase, kdy v Německu, po nástupu A. Hitlera k moci, začala výstavba tzv. sudetské silnice. Vedla od Vratislavi do nitra severních svahů Krkonoš. Byla vozovkou se znaky moderní autostrády, která svým způsobem ohrožovala bezpečnost republiky, což si Československé vojenské velení uvědomovalo. Od nadmořské výšky 1050 metrů dělníci pracovali jen v průběhu pěti měsíců. Během 3 let oprav to bylo 14 měsíců a 550 tisíc pracovních hodin. Zápisy dokládají nelehký život několika set dělníků, z nichž někteří docházeli denně za prací několik kilometrů ze svých domovů. Neměli placeny prostroje při špatném počasí. Z domu si donášeli i základní pracovní náčiní. Stavební firma snižovala hodinové výděly a nabízela špatné podmínky ubytování i stravování dělníků. Ostré pracovní tempo a nízké výděly vedly ke stávkě. Při stavbě komunikace na Krkonoš bylo počítáno s přesuny vojenské techniky a snažší možnosti budování lehkých opevnění na Zlatém návrší. Ironií osudu bylo, že po dokončení v roce 1938 vozovka usnadnila pochod německých jednotek postupujících od Labské boudy do nitra Krkonoš.

Z historických rešerší a podkladů zpracovala -dp-



Masarykova silnice v 70. letech minulého století bývala plná automobilů. Fotografu Jiřímu Bruníkovi se podařilo husarský kousek. Zvěčnil v svém fotoaparátu „nekončící“ zástup tehdejšího, ve východním Německu nepočteněji zastoupeného osobního automobilu, Trabantu. V současné době přepravu na Zlatém návrší zajišťuje pravidelná linka MHD.



Rekonstrukce prvního úseku byla zahájena v roce 1931 (před 90 lety) firmou Fijka a Moravec. Od září 1932 do září 1933 byla upravována další část. Poslední úsek byl dokončen roku 1936. Vše nákladem 4,5 milionu korun. Snímek je pořízen pravděpodobně krátce po dokončení. Archiv: Šp. noviny.

# Léta běží, vážení...

... odvítel, na dotaz, jak se cítí čerstvý pětadesátník pan Jan Kliment; někdejší dlouholetý redaktor Československého rozhlasu Praha, patrně známý i našim čtenářům vydáváním Špindlerovských novin. Periodika, které v roce 2023 dovrší svoji třicetiletou existenci. A především: zmíněná výročí byla i příležitostí k otázce, kdy on sám byl ve Špindlerově Mlýně poprvé?



Archivní foto z rozhlasového studia v pavilonu „O“ při vysílání o brněnském Mezinárodním strojírenském veletrhu r. 1978. Archiv -JKT-



Jan Kliment, vydavatel a redaktor, si 23. listopadu 2021 připomněl 85. výročí narození. Foto: Cai Zhiyi

„Před téměř pětadesáti lety, přesněji koncem letořtu 1957 a mé někdejší základní vojenské služby u PTP, „proslavených“ spisovatelem Miloslavem Švandrlíkem, autorem Černých baronů. Tehdy jsme pomáhali stavět Vojenskou zotavovnu Bedřichov. Pamatují nejen první špindlerovský sniž, ale i to, jak jsme z dutých cihel zdělali přičky pokojů pro budoucí hosty. A dodnes „vidím“ vojína Šimónka, kdesi od Košic, jak rozebírá vlastnoručně postavenou zeď a vydatně kleje: „Já také kokot; zamíral som si olovnici.“ - s dutou cihlou zazdíil i své závaží na vlastní kontrolu svivosti zděných stěn. Další cesty do Špindlu přišly až po patnácti letech, roku 1972, to již v angažmá krajského zpravodaje Čs. rozhlasu Praha v Hradci Králové, se kterým souvisely mnohé služební jízdy ve světném Východočeském kraji, nejen do

Krkonoš či Špindlerova Mlýna. Základní povinností „krajánků“ bylo sledovat dění a do vysílání nabízet aktuální informace a zajímavosti z „revíru“. Příležitostí k publicitě byly například každé pondělní ráno vysílané živé vstupy pro relaci „Co nového v našem kraji“ v Dobrém jitru z Prahy. Také jsem (ve spolupráci s technikem Jiřím Mužíkem) informoval z hotelového pokoje posluchače Dobrého jitra o novém špindlerovském Interhotelu Montana; či komentoval některé z prvních ročníků prvních mezinárodních festivalových Tourfilmů. Nechyběly ani informace např. o modernizaci špindlerovského hotelu OREA Horal. Stomilionové investici, která znamenala čtvrtou hvězdičku kvality služeb Horalu; v té době periodikem iDNES.cz prezentovaném jako nejhrůznější stavbu Krkonoš. Tehdejší ředitel Ing. R.

Hamrle z oné nálepky radost určitě neměl, nicméně dodal, že když v Paříži stavěli přes 300 metrů vysokou ocelovou Eiffelovu věž (La Tour Eiffel), tak z toho snad všichni měli kopřivku; a dnes se lidé z celého světa jezdí dívat z Eiffelovky na Paříž. A byly i další aktuální zpravodajské příležitosti. Zejména, když po vzniku redakce rozhlasu v Jihlavě, informace z Krkonoš doplňovaly aktuální např. o stavbě Jaderné elektrárny v Dukovanech, z mezinárodních výstav a veletrhů v Brně (BVV) apod.

Ovšem příznačná, nezapomenutelná cesta do Špindlerova Mlýna má v roce 1992. Tehdy šlo o neformální setkání s tehdejšími novými špindlerovskými starostou panem Josefem Tepelým, který nedlouho poté předal starostenský post paní Ireně Neubauerové. Ani při té příležitosti, krom seznámení s aktuální problematikou místní samosprávy - nosnou pro celostátní rozhlasové zpravodajství, nechyběla debata o významu a přípravě radničních novin Špindlerova Mlýna jako metropole Krkonoš. Výsledkem bylo a trvá od roku 1993 do současné doby vydávání měsíčníku Špindlerovské noviny,“ uzavřel své zamyšlení pan Jan Kliment. -dp-

# 155 let od narození a 80. výročí úmrtí Františka Kavána

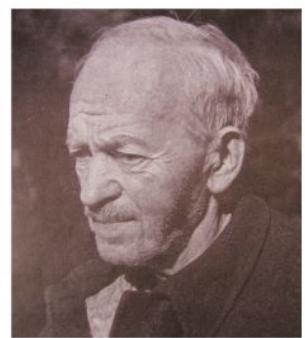
Vynikající krajinář a básník Krkonoš (1866 - 1941) patří k nejvýznamnějším domácím krajinářům. Jeho díla mají realistický základ, vycházejí z bezpečného zvládnutí kresby a základních technických dovedností. Jsou věrohodné, pravdivé a nestárnoucí v účinku na vnímavého diváka. Po dobrovolném odchodu z Akademie vznikala jeho výtvarná i literární díla ovlivněná symbolismem a dekadencí, taktéž publikoval poezii. Po roce 1900 se vrátil k čisté krajinomalbě, známé jsou především jeho zimní motivy.

Před cca 65 lety začala být zásluhou tehdejšího ředitele Krkonošského muzea Otty Kočího a znalce mistrova díla Karla Vancla budována v jilemnickém zámku Kavánova galerie. A díky systematické práci emeritního ředitele Krkonošského muzea Jana Luštince vlastní Správa KRNAP pravděpodobně nejrozsáhlejší sbírku.

Před 2 lety bylo restaurováno mistrovské dílo a zároveň největší plátno „Kotel v Krkonoších“. Uznávaný český krajinář ho namaloval temperou na plátně jako oponu pro křížlické ochotníky r. 1895. Dílo má rozměry (bez rámu) 220 x 490 cm a váží 350 kg. Přestože dnes obraz obdivujeme a považujeme za unikát, zadavatel prací - křížlické ochotníky - zřejmě mnoho nadšení z výsledku neprojevovali. Motiv, který Kaván vybral - krajina s Kotelem - přesně nevystihoval jejich představu, která zřejmě byla spíše figurální. Kavána snad měli přímo obvinít z jeho touhy pochlubit se krajinářským uměním. Důsledkem sporu je dodnes krásně čitelný vzkaz malíře v pravém dolním rohu obrazu „Ani pro chloubu, ani pro troubu!“, který symbolicky odsoudil tamní ochotníky. Dílo zůstalo svinuto a uloženo na půdě křížlické hospody, kde bylo zapomenuto. Znovuobjeveno bylo r. 1956 a od té

doby je součástí výzdoby Krkonošského muzea v Jilemnici. Jeho podoba však po desetiletích potměla a zašla. Díky restaurátorským zásahům se na obraze opět objevilo nádherné Kavánovo světlo. Dalšími obrazy jsou např.: Zima na Ďáblíckém vrchu, Lesní hřbitůvek na Skalce, Nálada od Železnice, Mrazivé vzpomínky krajiny, Bukovina, Po řepách u Lhoty Šárovcovy, V lese na Skalce křížlické, Rozpomínka měsíční noci mlhavé, Předjari na Jilemnicku, Bruslaři, Na Staré hoře a Zlatá noc.

Krkonošské muzeum a -dp-



Portrét Františka Kavána a jeden z jeho krásných obrazů představuje Dr. Jan Luštince.



Foto: -dp-

# Kaplička má „nový kabát“

Památník oběhem hor v sedle mezi Luční a Studniční horou, z přelomu 18. století a současnosti podobou z roku 1957, dostala železobetonovou střechu. V nejdůležitějším místě, ve výšce 1509 metrů, počasi zanechalo nesmazatelnou stopu. Do objektu zatékalo a nebylo možné jej nechat přístupný veřejnosti. Střešní konstrukci, v důsledku koroze, bylo nutné zbourat a zhotovit novou střechu. Během léta byla horská svatyně prázdná. Tabulky s 63 jmény obětí hor, připomínající lidi, kteří tu přišli o život, byly dočasně uloženy v depozitáři. Oprava by měla skončit do začátku zimy.

Kaplička připomíná zapomenuté tragédie. Jména na dřevěných tabulkách uvnitř památníku patří obětem zapsaným v kronikách z posledních 300 let a ze záznamů horské služby starých půl století. -dp-



Interiér Památníku oběhem hor. Ilustrační foto: -dp-

# 105. narozeniny by oslavil Otokar Štětka, náčelník Horské služby

Od útlého věku sportoval, chodil do Sokola, závodně lyžoval. Za 2. světové války byl nucen nasazen na práci v Norsku. Po válce se přestěhoval do Horního Vrchlabí a začal pracovat jako úředník na Okresním národním výboru. Na starosti měl agendu spojenou s přebíráním majetku po odsunutém německém obyvatelstvu a jeho předání do národní správy. Na úřadě se angažoval za znovuoživení poválečné Horské záchranné služby. Zasloužil se o její obnovu a rozvoj i v dalších horských oblastech. Jeho zásluhou se stala profesionální organizací srovnatelnou se zahraničními. V archívech, kronikách i v pamětníku pátral po osudech horalů spjatých s krkonošským pohorím. Záznamy z průzkumů a historie publikoval. Stal se znalcem prostředí i lidí, kteří tu žili. Sestavil seznam nešťastníků, kteří svůj boj v nejvyšších českých horách s přírodou prohráli. Zasloužil se o vybudování kapličky (Pamětního pietního místa) na cestě mezi Výrovkou a Luční boudou. Krkonoše

miloval a obětoval jim většinu života i svůj politický postoj. Otokar Štětka (1916 - 1975) byl r. 2013 in memoriam oceněn Cenou ředitele Krkonošského národního parku.

**Někdejší člen HS Roman Odvárko, o příležitosti vzpomínky na Otokara Štětka, uvedl:** „Od dětství měl rád kopce a tato silná citová vazba se stala určující pro celý jeho život. Byl bytostně spojen s Krkonošemi a Horskou službou. Obojí chtěl povznést na vyšší úroveň, a to se mu povedlo. Působil nezápadným dojmem, byl naprosto spolehlivý, jeho slovo platilo. Od roku 1947 začal budovat HS. Jeho prvním sekretářem byl Mirek Hladík. Tehdy ještě měli úřadovnu v horní části Krkonošské ulice ve Vrchlabí. Navazoval kontakty se starousedlíky, boudaři, provozovateli horských chalup a budoval síť známostí, o kterou se později opíral v období znovuoživení poválečné Horské služby. Vypracoval se na jednoho z největších znalců krkonošského místopisu. Přátelům a kole-

gům v Horské službě připomínal: „Někdy neříkejte, že na horách znáte všechno, vždycky se najde něco nového, co vás může zaskočit.“

Měl nepochybně smysl pro humor. Když na ústředí HS ve Špindlu zvedl telefon, hlásil se jako: „Horská Štětka“. Čím byl volající více v rozpacích, tím byl spokojenější. Pamětníci, kteří byli s Otáňem v přátelském či pracovním vztahu, na něj vzpomínají jako na společenského, vzdělaného, klidného člověka.

Zdůrazňují jeho skromnost, umění jednat s lidmi, přičemž si dokázal zachovat vlastní důstojnost a přirozenou autoritu.

Otáň, který hory a svou práci tolik miloval, razil heslo: „Buď právem hrý na to, že jsi součástí kolektivu jako je Horská služba, že si zasloužíš nosit označení Horské služby, ale zůstaň vždy prostým a skromným horalem.“ uzavřel vzpomínku někdejší člen HS pan Roman Odvárko. -dp-

# Ptačí sněm pro Václava Havla



## k nedožitým 85. narozeninám a 10. výročí úmrtí

Všiml jste si na několika místech v centru Špindlerova Mlýna zavěšených papírových modelů letících ptáků? Jedná se o občanskou iniciativu, která se připojila k happeningu, probíhajícímu od 5. října do 18. prosince 2021, k nedožitým 85. narozeninám a 10. výročí úmrtí Václava Havla. Cílem bylo vytvořit ve veřejném prostoru tisícíhlavé hejno svobodných ptáků, připomínající a oslavující myšlenky Václava Havla. Je součástí pocty prezidentu, který se zasloužil o svobodu a demokracii v naší zemi.

Happening je inspirovaný dílem výtvarníka Petra Sise, autora knihy Ptačí sněm, s příběhem o moudrém dudkovi, který se stal vůdcem tisícíhlavého hejna ptáků na strastiplné cestě k bájně hoře Kaf. Podle Petra Sise byl Václav Havel právě takový moudrý vůdce.

„Malá hejna“ letících ptáků, jako symboly svobody, duchovního růstu a síly, byla instalována ve veřejném prostoru Špindlerova Mlýna např. u vývěsní tabule, u vstupu do budovy MěÚ a nad zábradlím Domu služeb. Foto: Pavel Veselý. -dp-



Bez schopnosti a kontaktů Otokara Štětka by neměla v tehdejší době Horská služba první skútr; rolu, nestal by Dům ústředí HS ve Špindlerově Mlýně. Láska k horám a k práci v Horské službě byla pro něj natolik klíčová, že byl ochoten čas od času sehnout hrbet a ustoupit vyšší moci na úkor svého osobního názoru a přesvědčení. Na snímku pomníček nedaleko Vrbatovy boudy, portrét a pamětní kámen před budovou ústředí HS ve Špindlerově Mlýně. Foto: archiv HS a Šp. noviny

## Vánoční tvoření pro děti a rodiče

6. - 7. 12. 2021 - Městská knihovna Špindlerův Mlýn  
Mikuláš s čertem už odešli, děti jsou nedočkavé a těší se na Ježíška. Pojdte jim čas zkrátit společně s námi při vánočním tvoření v Městské knihovně. Budeme se na vás těšit prosincové pondělí a úterý od 10.30 do 17.00 hodin.  
Erika Míxová, vedoucí TIC Špindlerův Mlýn

# Vánoční tvoření

v Městské knihovně pro děti a rodiče

6. - 7. 12.

\* těšíme se na VÁS v pondělí i úterý

10.30 - 17.00 h.

- \* Co budeme tvořit? ...VÁNOCE :)
- \* vánoční stroměčky
- \* vánoční přáníčka
- \* vánoční ozdoby

cena: 40,- Kč

D-O REAL  
**WINTER**  
HOCKEY GAMES  
ŠPINDLERŮV MLÝN  
7.-11. 12. 2021  
www.winterhockeygames.cz



Ilustrační snímek špindlerovské hudební skupiny Petach, ze zpívání koled při svíčkách. Foto: -dp-

## Zveme Vás do kostela sv. Petra ve Špindlerově Mlýně na vánoční program

Pátek 24. 12. - Štědrovečerní bohoslužba ve 22.00 hodin,  
sobota 25. 12. - Slavnost Narození Páně v 9.00 hodin,  
neděle 26. 12. - Svátek Svaté Rodiny ve 14.00 hodin,  
Čtvrtek 30. 12. - Zpívání koled při svíčkách v 19.00 hodin.  
Milí přátelé, přejí Vám, ať letošní vánoční svátky prožijete v pokoji a radosti, jaké nám přináší sám Bůh a člověk Ježíš Kristus, jehož narozením si o Vánocích připomínáme. Bez něho by ani žádné Vánoce nebyly. Jeho narozením se začal psát nový letopočet, vyprosme si u Něho pevně zdraví a dobré sousedské vztahy. Ať nám On pomáhá, abychom vykročili do roku 2022 s jeho požehnáním.  
P. Jiří Slégr, Římskokatolická farnost, děkanství Vrchlabí

Římskokatolická farnost ve Špindlerově Mlýně  
Vás srdečně zve na

# ZPÍVÁNÍ KOLED PŘI SVÍČKÁCH

Pojďme se podívat k Betlému a společně si zazpívat. A vezměte s sebou i své známé. Těšíme se na Vás!

Kostel sv. Petra ve Špindlerově Mlýně  
Pátek 30. prosince od 19 hodin



## Poděkování a přání

Komise pro občanské záležitosti děkuje členkám za jejich práci v nelehkém roce, a ať je ten další rok opět báječný. Také děkujeme pracovníkům MěÚ Špindlerův Mlýn, pracovnícům na TICu na MěÚ, Městské policii Šp. Mlýn za výbornou spolupráci, a poděkování letí i do Vrchlabí paní Krbušikové do „Kytičkárny“.  
Všem špindlerovským občanům přeje KPOZ krásné Vánoce plné rodinné pohody a hodně zdraví a optimismu do dalšího roku 2022.

## Z Klubu seniorů

Zájezd do Ratibořic - opět se tam nedostaneme. Zavřeli až do konce roku, ale my vyjedeme v pátek 3. 12. 2021 do Skanzenu v Přerově nad Labem. Odjezd v 7.30 hodin od tabule na Bedřichově, zajedeme na náměstí a pak k „Tyršáku“ ve Vrchlabí. Svačinu s sebou. Už se těšíme na Vánoce v Polabí.  
Za KPOZ a Klub seniorů  
Mgr L. Pokorná

Výbor Klubu seniorů ve Špindlerově Mlýně přeje všem svým členům příjemné a klidné prožití svátků vánočních a všechno jen dobré v novém roce, hlavně zdraví. Klub seniorů děkuje zejména Městskému úřadu Špindlerův Mlýn za podporu a finanční pomoc na činnost. Také děkujeme lékařům z Ambulance Špindl s. r. o., Hotelu VZ Bedřichov za možnost využívání bazény, zaměstnancům České hospody za uspořádání členské schůze a paní Aleně Zárybnické za vstupenky na koncert Podkrkonošského symfonického orchestru ve Vrchlabí. Také vám všem přejeme příjemné a klidné vánoční svátky.  
Za výbor KS Ladislava Klimová

## Poděkování

Děkuji MěÚ, panu starostovi Bc. V. Staruchovi, za milý dárek k mým narozeninám. Mgr. Libuše Pokorné za KPOZ za milou gratulaci. Paní Maruše Haklové za kytičku a milou, přátelskou návštěvu, která moc potěší.  
Výboru Klubu seniorů děkuji za milou pozornost s krásnou květinou předanou na Výroční schůzi s milou gratulací Lad'ky Klimové, naší předsedkyně.  
Měla jsem to štěstí, že jsem mohla řadu let v KS organizovat pro seniory poznávací zájezdy, což byl můj koníček.  
Když je člověk 92, už toho moc nezvládná, o to víc vše potěší. Za vše velký dík!  
Všem milým ŠPINDLERÁKŮM přeji hodně zdraví a pohody. Žádné viry, hodně síly.  
Eva Kroulíková



Při začátku zimní sezony 2020/21 se lyžníci z důvodů pandemie nesešli. A tak to snad vyjde letos. Foto: -dp-

## Lyžníci zahajují zimní sezónu

V pondělí 27. prosince 2021 se v 11.00 hodin potkají u Bílého mostu v centru města Špindlerovští lyžníci s kamarády a přáteli. Přijdou, pobudou, pozpívají a zase půjdou po svém. Přijďte i vy!  
-dp-

# Vítání občánků



Ilustrační foto: archiv Tereza Šebková.

Komise pro občanské záležitosti uspořádala po delší době (covid) „Vítání nových občánků města Špindlerův Mlýn“. Akce se konala ve čtvrtek 4. listopadu 2021 v Městské knihovně. Rodiče s dětmi uvítala předsedkyně KPOZ a pan starosta, po krátkém kulturním vystoupení FS Špindleráček pod vedením Jitky Blažkové. Následovalo představení rodičů a malých občánků starostovi města Bc. V. Staruchovi, jeho vítací proslov a dále podpisy do kroniky KPOZ a předání dárků a kytiček. Společné foto maminek s dětmi a následující rodinné focení s dětmi v kolébkce ukončilo slavnostní akci.  
Přivítali jsme nové občánky: Stellu Hayek, Týnu Foglovou, Štěpánku Gavorovou, Vivien Vackovou, Matěje Valoucha, Josefínu Brožkovou, Agátu a Majdalénu Gannarovy, Vojtěcha Smolaře, Bellu Medu Václavíkovou, Stellu Gottfriedovou, Ellu Baštovou a Frederika Gyurovskyho. Novým občánkům přejeme bezstarostný a krásný život, rodičům hodně radosti z jejich potomků.  
Děkují členkám KPOZ a Městské policii a paní knihovnici M. Čefovské za přípravu a pomoc při této slavnostní akci.



Fotografii ze slavnostního setkání 18letých pořídil Hynek Dvořák.

## Uvedení „18“ do dospělosti

Další akci KPOZ bylo uvedení letošních „18“ do dospělosti a přijetí u starosty města. Po tónech Smetanovy „Vltavy“ přivítala přítomná předsedkyně KPOZ, představila je p. starostovi. Paní N. Žaludová přečetla krátce význam 17. listopadu roku 1939 a 1989, následoval podpis do kroniky KPOZ a předání kytičky, poukázky i gratulace od členek KPOZ a pana starosty města. Společné fotografování ukončilo slavnostní setkání.  
Přejeme našim 18letým jubilantům dobré zvládnutí maturit a přijímacích zkoušek na další studium, báječný život, ať se Vám v životě vše daří.  
Uvedli jsme jubilanty: Vojtěcha Dvořáka, Kateřinu Šustkovou, Natálii Čtvrtníkovou, Vanessu Kučerovou, Annu Šimkovou a v zastoupení maminek Anetu Lukešovou a Adélu Havlíčkovou.  
Za KPOZ a Mgr L. Pokorná

**INZERCE**

**VODA - TOPENÍ**  
Michal Skvrna  
tel.: 777 145 586  
e-mail: michal.skvrna@gmail.com

Vítězná 138  
Trutnov 541 01  
IČO: 03672654

www.vseprochovkrepelkyjaponske.cz  
**Klece pro chov křepek.**  
Doprava po celé ČR.

**Zpravodaj Špindlerovské noviny**  
Měsíčník města Špindlerův Mlýn  
ZDARMA  
Redakce: Bedřichov 97, 543 51 Špindlerův Mlýn. Tel. + fax: +420 499 523 845.  
E-mail: dasa-palatkova@volny.cz  
Vydává Interes, Humpolecká 648, 580 01 Havlíčkův Brod, IČ: 4452799.  
Šéfredaktor D. Palátková. Členové komise redakční: Jiřina Staruchová, Monika Kyriánová, Mgr. Libuše Pokorná a Mgr. Vratislav Drtina. Předsedkyně komise Mgr. Eva Klouček Filipová, DiS. Materiály týkající se Města Šp. Mlýn jsou konzultovány s vedením Města Špindlerův Mlýn. Názory dopisovatelů nemusí odpovídat stanovisku redakce. Uzávěrka rukopisů vždy 15. den v měsíci. Pod značkou -dp- Dáša Palátková. Za změny údajů po uzavření redakce neodpovídá. Předáno ke grafickému zpracování 19. 11. 2021. Tiskne tiskárna Voborník Hostinné. Registrace: MK ČR E 12904.